
Gemeinde Stockheim



**Vorhabenbezogener Bebauungsplan mit
Grünordnungsplan sowie Vorhaben- und Er-
schließungsplan sowie Änderung Flächen-
nutzungsplan mit Landschaftsplan**

„Solarpark Dastelberg“

Begründung mit Umweltbericht

30.01.2023

(zum Entwurf werden zwei getrennte Berichte für BP und FNP verfasst)



Bearbeitung:

Max Wehner, Dipl.-Ing. Landschaftsarchitekt
Lisa Berner, B.Eng. Landschaftsplanerin

TEAM 4 Bauernschmitt • Wehner

Landschaftsarchitekten + Stadtplaner PartGmbH
90491 nürnberg oedenberger straße 65 tel 0911/39357-0



Gliederung	Seite
A ALLGEMEINE BEGRÜNDUNG	5
1. PLANUNGSANLASS UND KURZE VORHABENSBE SCHREIBUNG	5
2. LAGE DES PLANUNGS GEBIETS UND ÖRTLICHE SITUATION	5
3. PLANUNGSRECHTLICHE VORAUSSETZUNGEN UND VORGABEN	7
4. BEGRÜNDUNG DER STANDORTWAHL / ALTERNATIVENPRÜFUNG	10
5. FESTSETZUNGSKONZEPT ZUR GEPLANTEN BEBAUUNG	12
6. ERSCHLIEßUNG	14
7. IMMISSIONSSCHUTZ	14
8. DENKMALSCHUTZ	15
9. GRÜNORDNUNG UND EINGRIFFSREGELUNG	15
9.1 Gestaltungsmaßnahmen	15
9.2 Eingriffsermittlung	15
9.3 Ausgleichsflächen	18
10. ARTENSCHUTZPRÜFUNG	21

Gliederung	Seite
B UMWELTBERICHT	22
1. EINLEITUNG	22
1.1 Anlass und Aufgabe	22
1.2 Inhalt und Ziele des Plans	22
1.3 Prüfung anderweitiger Planungsmöglichkeiten	22
2. VORGEHEN BEI DER UMWELTPRÜFUNG	24
2.1 Untersuchungsraum	24
2.2 Prüfungsumfang und Prüfungsmethoden	24
2.3 Schwierigkeiten bei der Zusammenstellung der Angaben	26
3. PLANUNGSVORGABEN UND FACHGESETZE	26
4. BESCHREIBUNG UND BEWERTUNG DES DERZEITIGEN UMWELTZUSTANDES UND PROGNOSE DER UMWELTAUSWIRKUNGEN BEI DURCHFÜHRUNG DER PLANUNG	26
4.1 Mensch	26
4.2 Tiere und Pflanzen, Biodiversität	28
4.3 Boden	29
4.4 Wasser	30
4.5 Klima/Luft	32
4.6 Landschaft	32
4.7 Fläche	33
4.8 Kultur- und Sachgüter	34
4.9 Wechselwirkungen	34
4.10 Erhaltungsziele und Schutzzweck der FFH- und Vogelschutzgebiete	34
5. SONSTIGE BELANGE GEM. § 1 ABS. 6 NR. 7 DES BAUGB	34
6. ZUSAMMENFASSENDER PROGNOSE ÜBER DIE ENTWICKLUNG DES UMWELTZUSTANDES UND DER ERHEBLICHEN AUSWIRKUNGEN	35
7. MAßNAHMEN ZUR VERMEIDUNG, VERMINDERUNG UND ZUM AUSGLEICH NACHTEILIGER UMWELTAUSWIRKUNGEN	36
8. PROGNOSE BEI NICHTDURCHFÜHRUNG DER PLANUNG	37
9. MONITORING	37
10. ZUSAMMENFASSUNG	38
11. REFERENZLISTE DER QUELLEN	40

A Allgemeine Begründung

1. Planungsanlass und kurze Vorhabensbeschreibung

Für die Errichtung einer Photovoltaik-Freiflächenanlage (im folgenden FF-PVA abgekürzt) südwestlich von Stockheim in der Gemarkung Stockheim wird innerhalb eines im Sinne des Erneuerbare-Energien-Gesetzes (EEG) 2021 „landwirtschaftlich benachteiligten Gebietes“ ein Verfahren zur Aufstellung eines vorhabenbezogenen Bebauungsplans im Gemeindegebiet Stockheim auf Antrag der Südwerk Projektgesellschaft mbH eingeleitet, um den künftigen Energiebedarf aus erneuerbaren Energien zu decken.

Der Vorhabenträger ist finanziell in der Lage, das Vorhaben und die Erschließungsmaßnahmen innerhalb einer bestimmten Frist durchzuführen. Geplant ist eine Anlage mit einer Gesamtleistung von gut 22 MWp, mit der eine jährliche Strommenge von ca. 22 Millionen kWh erzeugt werden kann.

Mit der geplanten Photovoltaik-Freiflächenanlage kann das Ziel von Bund und Land unterstützt werden, den Anteil der Erneuerbaren Energien bei der zukünftigen Energiebereitstellung deutlich auszubauen und hierdurch den CO₂-Ausstoß zu verringern. In Verantwortung gegenüber heutigen und vor allem künftigen Generationen möchte die Gemeinde hierzu einen wichtigen Beitrag leisten.

Der Gemeinderat der Gemeinde Stockheim hat daher beschlossen, das Verfahren zur Aufstellung eines vorhabenbezogenen Bebauungsplans zur Ausweisung eines Sondergebietes (gem. § 11 BauNVO) mit der Zweckbestimmung „Photovoltaik-Freiflächenanlage“ und randlichen Ausgleichsflächen einzuleiten und parallel den Flächennutzungsplan zu ändern.

2. Lage des Planungsgebiets und örtliche Situation

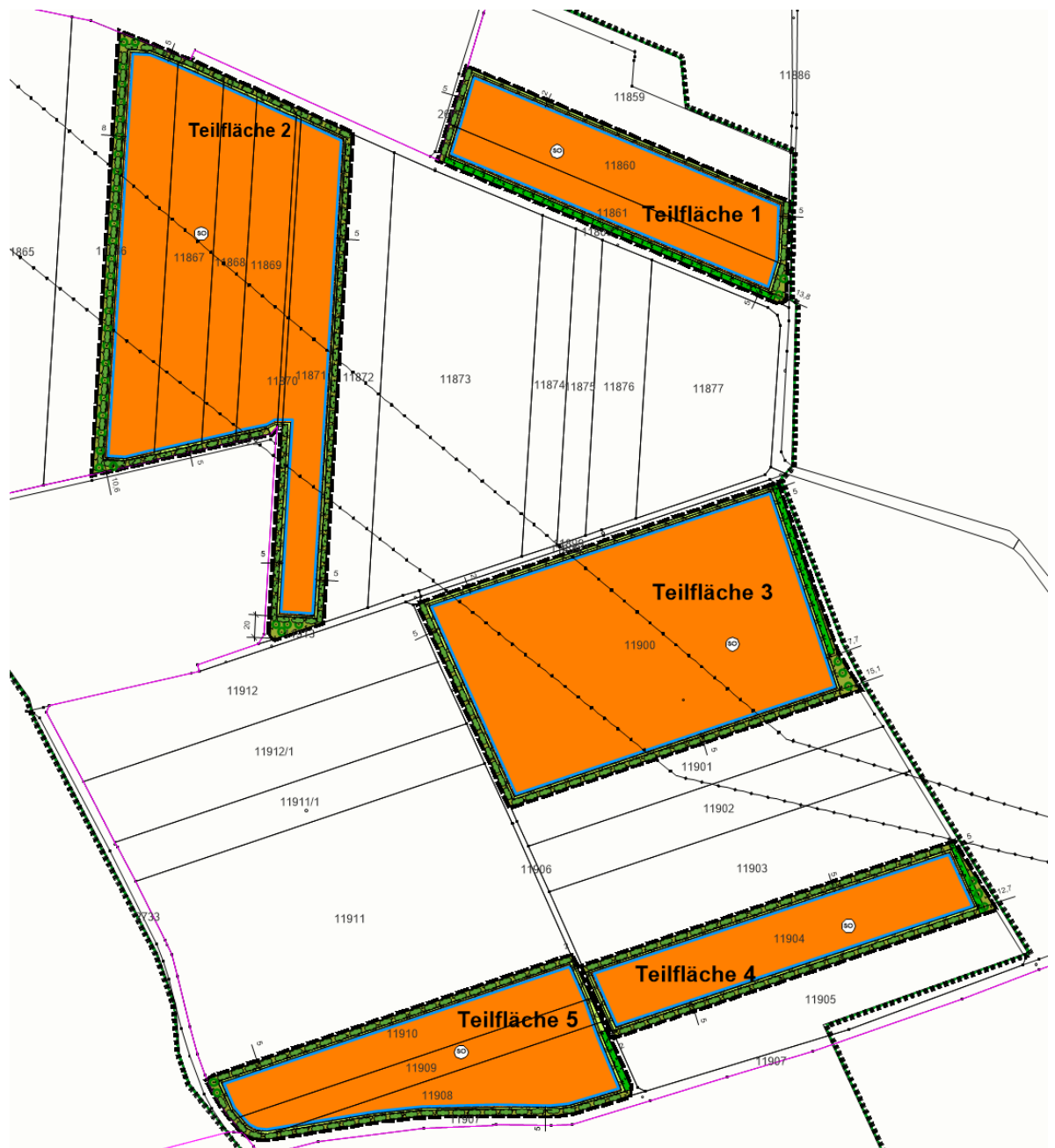
Allgemeine Beschreibung

Der Geltungsbereich des Bebauungsplanes und der Änderung des Flächennutzungsplanes umfasst 5 Teilflächen mit den Flurnummern:

- 11860 und 11861 (in Teilfläche 1),
- 11866 (Teilfläche), 11867, 11868, 11869 und (Teilfläche) 11870 (in Teilfläche 2),
- 1190 (in Teilfläche 3),
- 11904 (in Teilfläche 4) sowie
- 11908, 11909, 11910 (in Teilfläche 5)

jeweils Gemarkung Stockheim, Gemeindegebiet Stockheim, Landkreis Rhön-Grabfeld.

Der Geltungsbereich der fünf Teilflächen umfasst insgesamt 22,5 ha. Naturräumlich befindet sich das Plangebiet in der Grabfeldgau (nach Ssymank).



Planausschnitt Übersicht Teilflächen Solarpark Dastelberg

Örtliche Gegebenheiten

Der Geltungsbereich befindet sich im südwestlichen Gemeindegebiet von Stockheim und gliedert sich in fünf Teilflächen. Die fünf Teilflächen mit unterschiedlichen Größen (2,0 ha-8,6 ha) verteilen sich um eine Kuppe, die nach Osten zum Mellrichstädter Graben und nach Süden in das Hintere Ostheimer Tal abfällt.

Die Fläche ist teilweise durch Heckenbestände und Baumreihen eingegrünt. Aufgrund der kuppigen Lage mit zahlreichen Mulden bestehen kaum Blickbeziehungen auf die beplanten Flächen. Lediglich vom Kleinen Kapellenberg im Westen kann die Fläche eingesehen werden. Vom Schloßberg Lichtenburg ist die Sichtbeziehung durch die Topographie eingeschränkt (Blickbeziehung zu Teilbereichen (westlicher Rand) der Teilfläche 2).

Im Bereich des Geltungsbereiches und innerhalb des Geltungsbereiches werden die Flächen landwirtschaftlich als Acker genutzt. Sie sind Teil einer durch die ländliche Entwicklung wirtschaftlich gestalteten Flur mit Ackerschlägen bis 300 - 400 m Länge. Über die Teilflächen 2 und 3 verlaufen zwei Stromleitungen (20 kV).

Zusammengefasst liegt der Geltungsbereich innerhalb einer durch Strukturarmut gekennzeichneten Agrarlandschaft mit großen Ackerschlägen.

3. Planungsrechtliche Voraussetzungen und Vorgaben

Die **gesetzliche Grundlage** liefern das Baugesetzbuch (BauGB) in der Fassung der Bekanntmachung vom 3. November 2017 (BGBl. I S. 3634), das zuletzt durch Artikel 2 des Gesetzes vom 04.01.2023 (BGBl. I Nr.6) geändert worden ist sowie die Baunutzungsverordnung (BauNVO) in der Fassung der Bekanntmachung vom 21. November 2017 (BGBl. I S. 3786), zuletzt geändert durch Artikel 2 des Gesetzes vom 14. Juni 2021 (BGBl. I S. 1802) und das Bayerische Naturschutzgesetz (BayNatSchG) vom 23. Februar 2011 (GVBl. S. 82, BayRS 791-1-U), das zuletzt durch § 1 des Gesetzes vom 23. Juni 2021 (GVBl. S. 352) geändert worden ist.

Gemäß § 2 BauGB ist für das Vorhaben eine Umweltprüfung durchzuführen. Der dafür erforderliche Umweltbericht (§ 2a) ist Bestandteil dieser Begründung (vgl. Teil B).

Der Bebauungsplan wird **vorhabenbezogen im Sinne des § 12 BauGB** aufgestellt. Die Festsetzungen und Bestimmungen des vorhabenbezogenen Bebauungsplanes sind in Abstimmung mit dem Vorhabenträger dabei so gefasst, dass hierdurch das konkrete Vorhaben hinreichend konkretisiert ist. Der Vorhaben- und Erschließungsplan ist integrierter Bestandteil des vorhabenbezogenen Bebauungsplanes.

Das Bundesnaturschutzgesetz (BNatSchG) regelt die Aufstellung von Grünordnungsplänen (GOP) als Bestandteil von Bebauungsplänen. Das Baugesetzbuch (BauGB) regelt vor allem in § 1a und § 9 Abs. 1 Nrn. 15, 20 und 25 Fragen, die den GOP betreffen.

Die Belange des Naturschutzes und der Landschaftspflege sowie des Umweltschutzes werden im Rahmen der Aufstellung des Bebauungsplanes mit Grünordnungsplan in der Abwägung berücksichtigt und durch entsprechende Maßnahmen umgesetzt.

Landesentwicklungsprogramm - Regionalplan

Folgende Ziele und Grundsätze des Landesentwicklungsprogramms Bayern (LEP) vom 01.09.2013, geändert am 01.03.2018, sind für die vorliegende Planung von Relevanz bzw. zu beachten:

- 1.3.1 Klimaschutz (G): Den Anforderungen des Klimaschutzes soll Rechnung getragen werden, insbesondere durch [...] die verstärkte Erschließung und Nutzung erneuerbarer Energien [...]
- 5.4.1 Erhalt land- und forstwirtschaftlicher Nutzflächen [...] (G): Land- und forstwirtschaftlich genutzte Gebiete sollen erhalten werden. Insbesondere hochwertige Böden sollen nur in dem unbedingt notwendigen Umfang für andere Nutzungen in Anspruch genommen werden.

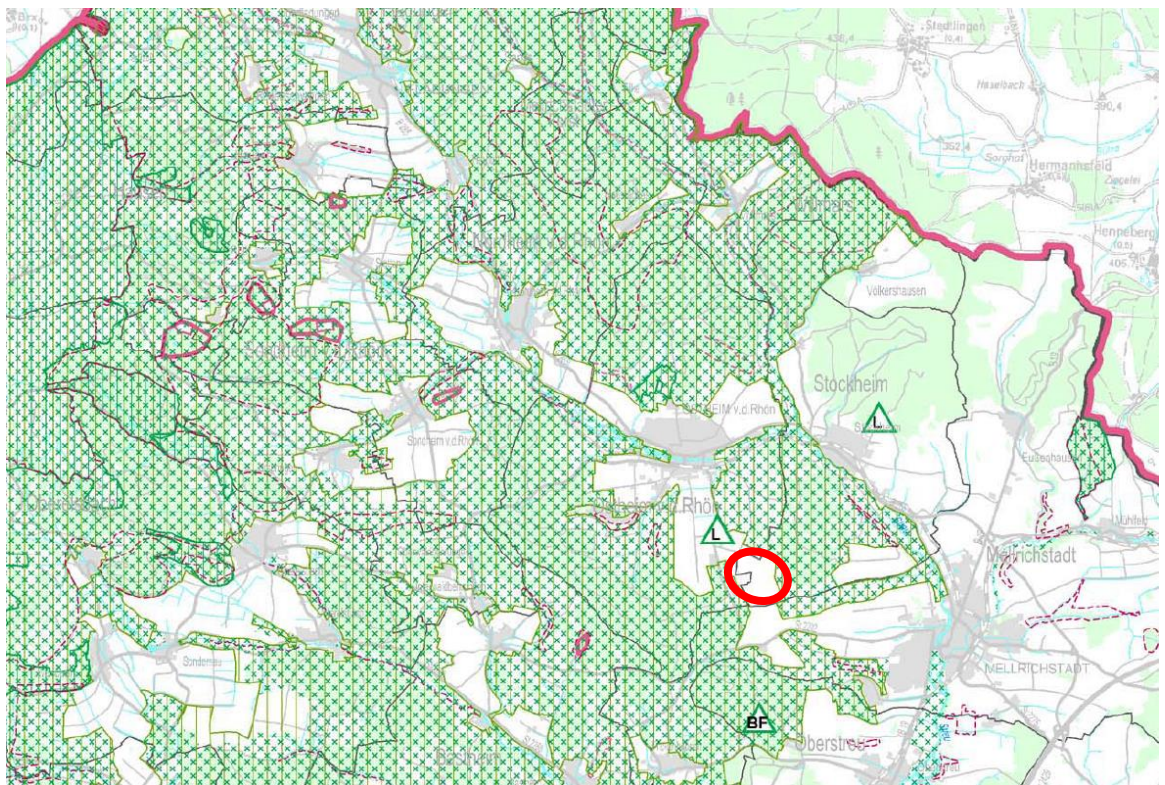
- 6.2.1 Ausbau der Nutzung erneuerbarer Energien (Z): Erneuerbare Energien sind verstärkt zu erschließen und zu nutzen.
- 6.2.3 Photovoltaik [...] (G): Freiflächen-Photovoltaikanlagen sollen möglichst auf vorbelasteten Standorten realisiert werden.
- 7.1.3 Erhalt freier Landschaftsbereiche (G): In freien Landschaftsbereichen sollen Infrastruktureinrichtungen möglichst gebündelt werden. Durch deren Mehrfachnutzung soll die Beanspruchung von Natur und Landschaft möglichst vermindert werden. Unzerschnittene verkehrssarme Räume sollen erhalten werden.

Gemäß Begründung zu 3.3 „Vermeidung von Zersiedelung-Anbindegebot“ sind Freiflächen-Photovoltaikanlagen keine Siedlungsflächen, die unter das Anbindegebot fallen. Im gesamten Gemeindegebiet befinden sich darüber hinaus keine ausreichend großen und gewerblich strukturierten Flächen, welche als geeignete Siedlungsflächen für eine Anbindung des Vorhabens in Frage kommen.

Regionalplan

Zu Regenerativen Energien sind im Regionalplan 3 der Region Main Rhön keine weiteren Angaben von Relevanz enthalten.

Das Plangebiet befindet sich außerhalb des Naturparks „Bayerische Rhön“ und landschaftlichen Vorbehaltsgebieten oder von Erholungsschwerpunkten (vgl. nachfolgender Planausschnitt aus der Karte 3 „Landschaft und Erholung“ (Regionalplan 3 Main Rhön, Stand 21. Juli 2009).



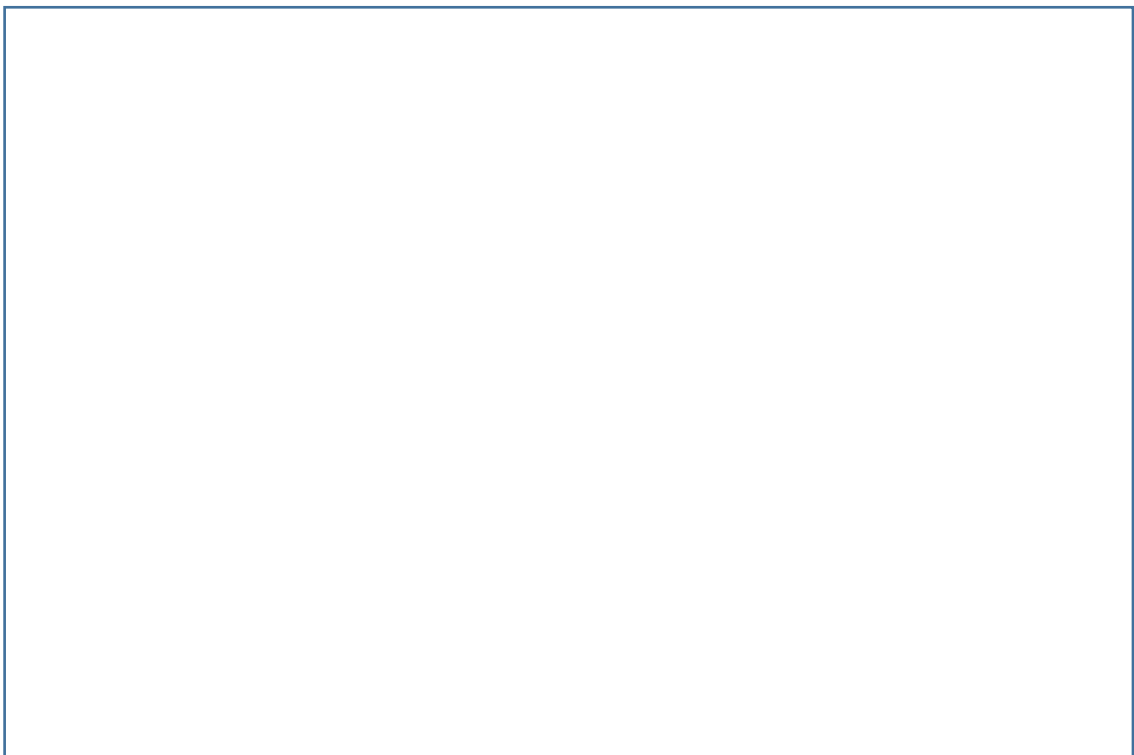
Planausschnitt aus der Karte 3 „Landschaft und Erholung“ des Regionalplanes Region Main Rhön (3) mit Lage des Plangebietes (roter Kringlel) Stand 24.01.2008

Ferner liegen innerhalb des Geltungsbereiches keine weiteren Vorranggebiete (Wind, Bodenschätze).

Die Planung entspricht hinsichtlich der Erneuerbaren Energien den Zielen des LEP. Das Plangebiet liegt zwar außerhalb von landschaftlichen Vorbehaltsgebieten und sonstigen Vorbehalts- und Vorranggebieten, weist jedoch keine Vorbelastungen im Sinne des Grundsatzes 6.2.3 auf.

Flächennutzungsplan - Landschaftsplan

Die Gemeinde Stockheim verfügt über einen Flächennutzungsplan mit Landschaftsplan. Dieser stellt für das Plangebiet Flächen für die Landwirtschaft sowie die bestehenden Gehölzbestände dar.



Ausschnitt aus dem wirksamen Flächennutzungsplan mit Abgrenzung des Änderungsbereiches (nicht maßstäblich)

Im Flächennutzungsplan und Landschaftsplan sind keine übergeordneten Zielsetzungen im Umgriff des Planungsbereiches definiert, welche durch das geplante Vorhaben eingeschränkt werden würden. Das geplante Vorhaben mit den getroffenen Nutzungen widerspricht demnach nicht den geplanten Zielsetzungen der Flächennutzungsplanung der Gemeinde Stockheim.

Da die im Bebauungsplan getroffenen Festsetzungen und Gebietseinstufungen mit den Darstellungen des wirksamen Flächennutzungsplanes nicht übereinstimmen, wird dieser im Parallelverfahren gem. § 8 Abs. 3 Nr. 1 BauGB geändert. Entsprechend den geplanten Festsetzungen des Bebauungsplanes wird darin eine Sonderbaufläche Zweckbestimmung „Sonderbaufläche“ mit randlichen Flächen für Maßnahmen zum Schutz, zur Pflege und zur Entwicklung von Boden, Natur und Landschaft (Ausgleichsfläche) dargestellt.

Schutzgebiete des Naturschutz- und Wasserrechts

Das Plangebiet befindet außerhalb von Schutzgebieten des Naturschutzrechtes und des Gewässerschutzes.

4. Begründung der Standortwahl / Alternativenprüfung

Die Planung erfolgt auf Antrag eines Vorhabenträgers, der im Besitz (durch Pacht) der Flurstücke für die beabsichtigte Betriebsdauer des Solarparks ist.

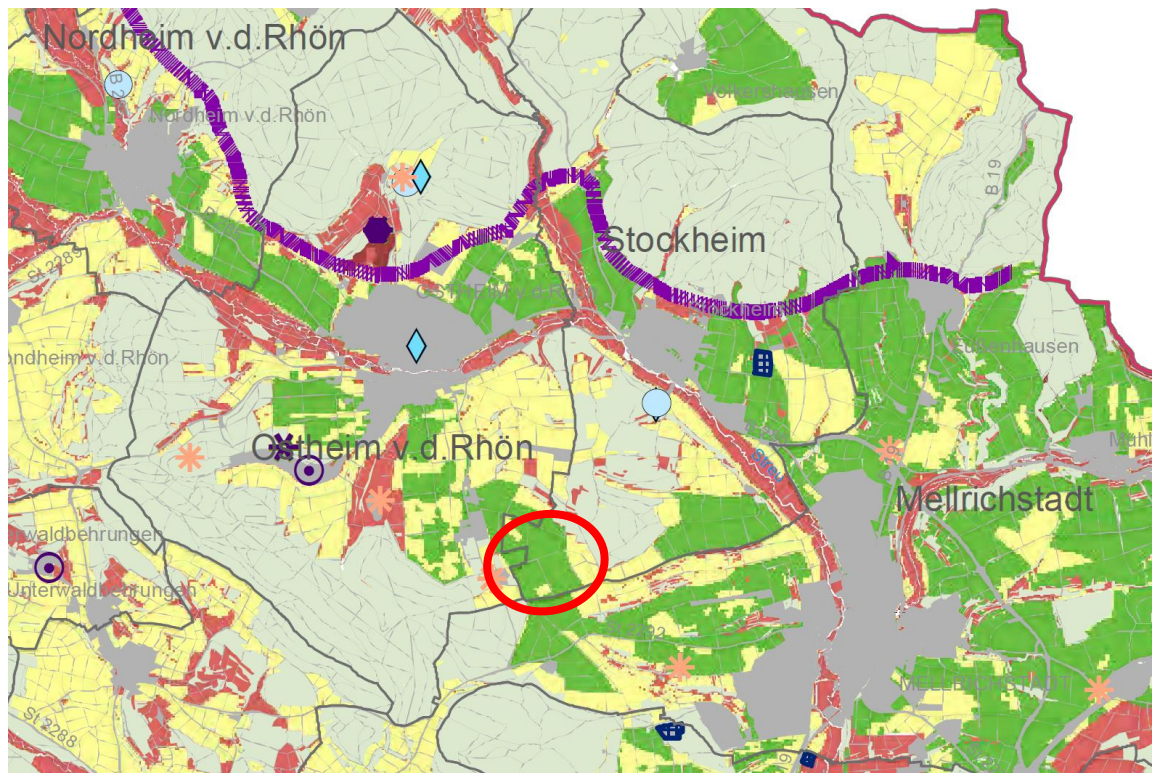
Das Plangebiet befindet sich innerhalb der Flächenkulisse der im Erneuerbare-Energien-Gesetz (EEG) 2021 verankerten „landwirtschaftlich benachteiligten Gebiete“. Darin sind Photovoltaik-Freiflächenanlagen mit einer Nennleistung über 750 kWp und bis maximal 20 MWp auf Acker- und Grünlandflächen in diesen Gebieten förderfähig, sofern die Bundesländer eine entsprechende Rechtsverordnung dazu erlassen. Bayern hat dies mit der "Verordnung über Gebote für Freiflächenanlagen" getan und unterstützt somit den Ausbau bayerischer Photovoltaik-Freiflächenanlagen.

Der Geltungsbereich mit fünf Teilflächen befindet sich in einem großflächig, landwirtschaftlich genutztem Gebiet. Die Teilflächen verteilen sich um eine Kuppe, die nach Osten zum Mellrichstädter Graben und nach Süden in das Hintere Ostheimer Tal abfällt. Die landwirtschaftliche Flur ist für eine effiziente landwirtschaftliche Nutzung mit Ackerschlägen bis 300 m - 400 m Länge ausgerichtet. Besondere kulturlandschaftliche Merkmale oder wertgebende Landschaftsstrukturen weist der Geltungsbereich mit den fünf Teilflächen nicht auf. Vorhandene Grünstrukturen verlaufen in Ost -Westrichtung und sind als Windschutz entlang von Wegen linear und gerade ausgerichtet.

Im Sinne des Grundsatzes 6.2.3 des LEP weist der betrachtete Landschaftsraum keine Vorbelastungen auf. Beeinträchtigungen bestehen mit den beiden 20 kV-Leitungen sowie dem kleinen Flugplatz im Norden und Lagerflächen und Aussiedlerbetriebe mit großen Wirtschaftsgebäuden in der benachbarten Gemeinde Ostheim im Westen des Geltungsbereiches.

Der Standort berührt keine Schutzgebiete des Naturschutzrechtes (einschließlich Biotope) bzw. Wasserrechts. Der Standort liegt ferner außerhalb von Vorrang- oder Vorbehaltsgebieten der Regionalplanung.

In der Planungshilfe zur Steuerung von Photovoltaikanlagen auf Freiflächen in Unterfranken (Regierung von Unterfranken 2021) liegt der Geltungsbereich im Bereich mit geringem Raumwiderstand (grüne Farbe in der folgenden Abbildung).



Planausschnitt Ergebniskarte aus der Planungshilfe zur Steuerung von Photovoltaikanlagen auf Freiflächen in Unterfranken (Regierung von Unterfranken 2021) mit Lage des Plangebietes (roter Kringle)

Für diesen Bereich sprechen keine wesentlichen Belange aus der Sicht der Raumplanung.

Artenschutzrechtlichen Konflikte lassen sich im Umfeld der Anlage der geplanten FF-PVA lösen (Feldvögel, hier Feldlerche und Wiesenschafstelze) sowie durch Vermeidungsmaßnahmen (Feldlerche).

Im Umfeld des Planungsbereiches befinden sich keine Bodendenkmäler.

Die fünf Teilflächen des Geltungsbereiches werden landwirtschaftlich genutzt. Die Bodenzahlen schwanken innerhalb und zwischen den Teilflächen von 40 bis tlw. 68 Wertpunkten. Die Bodenzahlen innerhalb des Geltungsbereiches entsprechen den Bodenzahlen der Umgebung.

In der Gesamtbetrachtung entspricht die Planung hinsichtlich der Erneuerbaren Energien den Zielen des LEP und des Regionalplanes. Vorbelastungen im Sinne des Grundsatzes 6.2.3 (LEP) bestehen im Planungsbereich nicht, jedoch ist der Standort aufgrund der bestehenden Stromleitung und den landwirtschaftlichen Aussiedlerhöfen im Westen nicht mehr unberührt. Ferner ist der Anlagenstandort durch bestehende Eingrünungen teilweise abgeschirmt und kann durch geplante Eingrünungsmaßnahmen zu den Aussichtsstandorten abgeschirmt werden.

Mit der Berücksichtigung der Belange des Landschaftsbildes in der Planung durch umfangreiche Eingrünungsmaßnahmen wird die vorliegende Planung in der vorgesehenen Flächengröße für verträglich erachtet, um eine wirtschaftliche Energiegewinnung aus regenerativen Energien zu ermöglichen.

Da die Ziele des Klimaschutzes aufgrund des spürbaren Klimawandels immer mehr an Bedeutung gewinnen, möchte die Gemeinde hierzu, auch in Verantwortung gegenüber heutigen und zukünftigen Generationen, ihren Beitrag leisten. Die geplante Fläche steht für die Errichtung einer FF-PVA unmittelbar zur Verfügung, weswegen die Planung aufgrund des oben genannten geringen bzw. lösbaren Konfliktpotenzials hinsichtlich der relevanten Umweltbelange am vorliegenden Standort weiterverfolgt werden soll.

5. Festsetzungskonzept zur geplanten Bebauung

Art der baulichen Nutzung

Als Art der baulichen Nutzung wird entsprechend dem Planungsziel der Gemeinde ein sonstiges Sondergebiet gemäß § 11 Abs. 2 BauNVO mit Zweckbestimmung „Photovoltaik-Freiflächenanlage“ festgesetzt. Es sind nur für das Vorhaben und deren Pflege notwendige Nebenanlagen (Trafostationen, Wechselrichter bzw. Pflege des Sondergebietes durch Schafunterstand o.ä.) zulässig. Diese Festsetzung schließt andere nicht dem Planungsziel entsprechende Nutzungen aus.

Maß der baulichen Nutzung

Mit der festgesetzten Grundflächenzahl von 0,7 gemäß § 19 BauNVO als Maß der baulichen Nutzung wird der Flächenanteil des Grundstücks geregelt, der von baulichen Anlagen (Modultische) insgesamt überdeckt werden darf. Im Umkehrschluss dürfen mind. 30 % der Fläche (Bereiche randlich und zwischen den Modultischreihen) nicht baulich überdeckt werden. Dies stellt eine ausreichende Bewässerung und Belichtung des Bodens sicher, mit Ausnahme von Nebenanlagen (Wechselrichter, Trafo etc.) hier darf die GRZ bis zu einer Flächengröße von 300 qm überschritten werden. Dies ermöglicht eine flexible Errichtung der erforderlichen Gebäude und Anlagen.

Festsetzung zur Höhenentwicklung

Die maximale Höhe der baulichen Anlagen wird auf 3,8 m über natürlichem Gelände beschränkt, um Fernwirkungen über die randlichen Gehölzstrukturen hinweg zu minimieren bzw. zu vermeiden. Lediglich die in geringem Umfang notwendigen Nebenanlagen dürfen mit einer Wandhöhe von 5,0 m und Kameramasten zur Überwachung mit 8,0 m errichtet werden.

Überbaubare Grundstücksflächen

Die Festsetzung der überbaubaren Grundstücksflächen erfolgt durch Baugrenzen. Mit der festgesetzten Baugrenze kann das Sondergebiet für diese Zwecke vollständig ausgenutzt werden. Innerhalb der Baugrenze sind Solarmodule sowie Nebenanlagen wie Betriebs- und Versorgungsgebäude zulässig. Die Errichtung von Einfriedungen sind außerhalb der Baugrenze zulässig, diese schließen eine Umfahrung zur Pflege des Sondergebiets mit ein. Die eingezäunte Fläche (= sonstiges Sondergebiet) ist die Grundlage zur Berechnung des erforderlichen naturschutzfachlichen Ausgleichs. Zufahrten, Aufstellflächen und Erschließungswege sind außerhalb der Baugrenzen im Bebauungsplan bis zu einem Umfang von 2 % zulässig. Dadurch sollen unnötige Versiegelungen vermieden werden, ferner können die Zufahrten flexibel nach der Modulplanung ausgerichtet werden.

Bodenschutz und Wasserschutz

Die Festsetzung, dass Solarmodule ausschließlich aufgeständert sein dürfen und Ramm- und Schraubfundamente zu verwenden sind, trägt zur Minimierung der Bodenversiegelung als ergänzende Vorschrift zum Umweltschutz bei. Zur Minimierung der Bodenversiegelung trägt auch bei, dass interne Erschließungswege in unbefestigter und begrünter Weise auszuführen sind.

Als ergänzende Umweltvorschrift im Hinblick auf die Versickerung von Niederschlägen dient die Festsetzung, das auf den Grundstücksflächen anfallende Niederschlagswasser innerhalb des Geltungsbereichs flächenhaft über die belebte Bodenzone in den Untergrund zu versickern.

Mit den Festsetzungen zum Umgang mit dem Niederschlagswasser und den Regelungen für Zufahrten und befestigte Flächen wird den Belangen des Boden- und Wasserschutzes Rechnung getragen (Vermeidung von Bodenversiegelungen und Versickerung).

Zur Verhinderung von Einträgen in das Grundwasser dient die Vorschrift nur beschichtete Metalldächer bei Technikgebäuden zu verwenden und bei der Reinigung nur Wasser unter Ausschluss von grundwasserschädigenden Chemikalien zu verwenden.

Da der Bebauungsplan vorhabenbezogen im Sinne des § 12 BauGB aufgestellt wird, bestehen über § 9 Abs. 1 BauGB hinaus weitergehende Regelungsmöglichkeiten auf Grundlage des § 12 Abs. 3 Satz 2 BauGB zur Bestimmung der Zulässigkeit des Vorhabens.

Gestaltungsfestsetzungen

Für ein ruhiges Erscheinungsbild der Anlage in der freien Landschaft sind die Modultische in parallel zueinander aufgestellten Reihen mit einem Mindestabstand von 2,0 m zwischen den Reihen zu errichten. Der Mindestabstand von der Tischunterkante bis zum Gelände mit 0,8 m ermöglicht eine Beweidung.

Geländeveränderungen sind aufgrund der Lage in der freien Landschaft und zur Berücksichtigung der agrarstrukturellen Belange hinsichtlich des späteren Rückbaus und möglichen Wiederaufnahme einer landwirtschaftlichen Nutzung auf das unbedingt notwendige Maß begrenzt. Die Höhe von Einfriedungen ist zum Schutz des Landschaftsbildes auf max. 2,5 m über Oberkante Gelände beschränkt, ebenso ist sichergestellt, dass die Einfriedungen in für Kleintiere durchlässiger Weise zu gestalten sind.

Werbe-/ Informationstafeln sind auf das Vorhaben bezogen bis zu einer Gesamtflächengröße von 4 m² zulässig. Außenbeleuchtungen sind aufgrund der Lage inmitten der Landschaft unzulässig.

Grünordnung und Ausgleichsflächen

Die Maßnahmen zur Freiflächengestaltung (Verwendung von autochthonem Saatgut, Pflege der Flächen) dienen dazu, eine artenreiche und vielfältige Begrünung innerhalb des Sondergebiets sicherzustellen.

Die internen Ausgleichsmaßnahmen dienen dazu, die Anlage einzugrünen und in die Landschaft einzubinden sowie eine Biotopvernetzung zu erzielen. Ferner werden zu Gräben weitere Pufferzonen eingerichtet.

Mit den internen Ausgleichsmaßnahmen, verbunden mit Pflanzmaßnahmen um die geplante Photovoltaik Freiflächenanlage, werden Eingriffe in das Landschaftsbild kompensiert.

Mit den Ausgleichsmaßnahmen zur Anlage von Kleinstrukturen und Gras-Krautsäumen soll der Lebensraum für Feldvögel (hier Rebhuhn) und für Reptilien und Insekten verbessert werden.

Die Festsetzungen zur Pflege der Ausgleichsflächen dienen dazu die gewünschte Entwicklung der Vegetation auf den Ausgleichsflächen zu erzielen.

Die Verwendung von autochthonem Saatgut 12 „Fränkisches Hügelland“ und standortgerechten, heimischen Arten bei Gehölzpflanzungen aus dem Wuchsgebiet 5.1 („Süd-deutsches Hügel- und Bergland, Fränkische Platten und Mittelfränkisches Becken“), dient dem Schutz und Erhalt der heimischen Artenvielfalt. Zum Schutz der Natur mit ihrer Artenvielfalt sowie aus Gründen des Boden- und Grundwasserschutzes ist der

Einsatz von synthetischen Dünge- und Pflanzenschutzmitteln auf Ausgleichsflächen ausgeschlossen.

Die externen Ausgleichsflächen dienen dazu artenschutzrechtliche Konflikte zu vermeiden (CEF-Maßnahmen für durch die Planung beanspruchte Feldlerchenreviere). Ferner sind Vorkehrungen zur Vermeidung vorgesehen, um Gefährdungen geschützter Tier- und Pflanzenarten (hier Feldlerche und Zauneidechse), die Verbotstatbestände gem. § 44 Abs. 1 i.V.m. Abs. 5 BNatSchG auslösen könnten, zu vermeiden (siehe Teil A 9 und 10).

Mit den internen und externen Ausgleichsmaßnahmen erfolgt der naturschutzfachliche Ausgleich für das geplante Sondergebiet.

6. Erschließung

Verkehrliche Erschließung

Die Erschließungen zu den Teilflächen des geplanten Solarparks erfolgen über die Betriebszufahrten, die zur Bewirtschaftung der landwirtschaftlichen Flächen angelegt wurden, ausgehend von der Kreisstraße NES 35 als übergeordnetem Verkehrsweg sind die Teilflächen durch Flurwege (Fl.Nr. 2727 bzw. 2623 Gemarkung Ostheim und Fl. Nr. 11913 bzw. 11863 Gemarkung Stockheim) erschlossen, die ausreichend dimensioniert und leistungsfähig ausgebaut sind. Im Einzelnen sind für die Erschließungen der Teilflächen tlw. Befestigungen mit wassergebundener Decke erforderlich (siehe Festsetzung C 6). Ferner sind als Zufahrten zu den geplanten Bauflächen zwischen den geplanten randlichen Ausgleichsflächen unbefestigte Verkehrsflächen vorgesehen, diese werden entsprechend der Modulplanung ausgerichtet.

Einspeisung

Die Einspeisung wird noch geklärt.

Ver- und Entsorgung

Da die Flächen zwischen und unter den Modultischen unversiegelt bleiben, soll das (über die Modultische) anfallende Niederschlagswasser weiterhin flächig vor Ort über die belebte Oberbodenzone versickern. Die Sammlung und Einleitung von Oberflächenwasser in einen Vorfluter sind nicht erforderlich und nicht geplant (siehe B 4.5). Die Flächen sind nur schwach geneigt und für die Versickerung geeignet (siehe B 4.5).

7. Immissionsschutz

Mit dem Betrieb der Anlage sind optische Immissionen aufgrund von Blendwirkungen durch Reflexionen des Sonnenlichts von den Modulen verbunden. Diese werden durch die Verwendung von reflexionsarmen Solarmodulen reduziert.

Gemäß § 3 des Bundes-Immissionsschutzgesetzes (BImSchG) sind Immissionen als schädliche Umwelteinwirkungen zu werten, sofern sie nach Art, Ausmaß oder Dauer geeignet sind, Gefahren, erhebliche Nachteile oder erhebliche Belästigungen für die Allgemeinheit oder für die Nachbarschaft herbeizuführen.

Gemäß dem Hinweispapier der Bund/Länder-Arbeitsgemeinschaft Immissionsschutz (LAI) zu Lichtimmissionen erfahren Immissionsorte, die sich weiter als ca. 100 m von einer Photovoltaikanlage entfernt befinden, erfahrungsgemäß nur kurzzeitige Blendwirkungen. Lediglich bei ausgedehnten Photovoltaikparks könnten auch weiter entfernte Immissionsorte noch relevant sein.

Zu den Ortslagen Ostheim und Stockheim im Norden sind aufgrund der Reflexionsgesetze Blendwirkungen ausgeschlossen, zu den Wohnbauflächen von Mellrichstadt und Oberstreu bestehen aufgrund der Topographie und Vegetation keine direkten Sichtbeziehungen zum Vorhaben. Eine Blendwirkung kann gemäß dem Hinweispapier der Bund/Länder-Arbeitsgemeinschaft Immissionsschutz (LAI) zu Lichtimmissionen ausgeschlossen werden.

8. Denkmalschutz

In der unmittelbaren Umgebung des Geltungsbereichs befinden sich keine Bau- oder Bodendenkmale. Eventuell zutage tretende Bodendenkmäler unterliegen der Meldepflicht an das Bayerische Landesamt für Denkmalpflege oder die Untere Denkmalschutzbehörde gemäß Art. 8 Abs. 1-2 DSchG. Auch landschaftsbildprägende Baudenkmäler, gegenüber denen das geplante Vorhaben eine verunstaltende oder bedrängende Wirkung ausüben würde, sind im Umfeld nicht vorhanden.

9. Grünordnung und Eingriffsregelung

9.1 Gestaltungsmaßnahmen

Um die geplante FF-PVA werden Gehölzstrukturen (Gebüsche, Strauchgruppen, Hecken, Einzelbäume und Kombinationen aus Einzelbäumen und Hecken) angelegt. Zu den Waldflächen werden breite Säume belassen. Durch die geplante Eingrünung werden Biotopvernetzungen in einem strukturarmen landwirtschaftlich genutzten Bereich geschaffen.

9.2 Eingriffsermittlung

Die zu erwartenden Eingriffe in Natur und Landschaft wurden im Rahmen der gemeindlichen Abwägung berücksichtigt. Die weitere Ermittlung und Beschreibung der Auswirkungen des Vorhabens und der Eingriffe befindet sich im Teil B Umweltbericht.

Eingriffsminimierung

Neben der Schaffung von Ausgleichsflächen erfolgt die Berücksichtigung der Belange des Naturschutzes und der Landschaftspflege durch folgende festgesetzte Maßnahmen:

- Grünland statt Acker unter Verwendung von Regiosaatgut im Bereich des Sondergebietes
- Standortangepasste Beweidung und/oder ein- bis zweischürige Mahd mit spätem erstem Schnittzeitpunkt (ab 15. Juni)

- Geringe Bodeninanspruchnahme durch Verankerung der Module durch Ramm- oder Schraubfundamente und unbefestigte Ausführung interner Erschließungswege
- Oberflächenreinigung der Photovoltaikmodule nur mit Wasser unter Ausschluss von grundwasserschädigenden Chemikalien
- Versickerung des (über die Module) anfallenden Niederschlagswassers vor Ort über die belebte Oberbodenzone
- Verwendung kleintierdurchlässiger Zäune zwischen FF-PVA und Ausgleichsflächen
- Standortwahl: Ackerfläche ohne wertgebende Vegetationsstruktur
- Keine Überplanung naturschutzfachlich wertvoller Bereiche
- Beschränkung der max. Höhe baulicher Anlagen

Ermittlung des Eingriffs und Bewertung der Eingriffsfläche

Zur Ermittlung der Eingriffsintensität wurde der Vegetationsbestand erhoben und die Funktionen des Geltungsbereiches für den Schutz der Naturgüter bewertet.

Die Eingriffsbewertung erfolgt gem. Leitfaden zur Eingriffsregelung des Bayerischen Staatsministeriums für Landesentwicklung und Umweltfragen „Bauen im Einklang mit Natur und Landschaft“.

Bewertung der Eingriffsfläche

Schutzgut	Einstufung lt. Leitfaden StMLU
Arten und Lebensräume	Acker (A 11) intensiv genutzt (Habitatpotenzial für Feldvögel), Kategorie I-II
Boden	anthropogen überprägter Boden mit mittlerer teils hoher Ertragsfunktion (ca. 40 % der Fläche mit Bodenzahlen über 60), Kategorie II
Wasser	überwiegend hoher Grundwasserflurabstand, teilweise mit Lössüberwehung, Kategorie I-II
Klima und Luft	Flächen mit Kaltluftentstehung ohne Zuordnung zu Belastungsgebieten, Kategorie I
Landschaft	überwiegend strukturarme Agrarlandschaft ohne kulturlandschaftliche Vegetationselemente, tlw. eingegrünt durch Windschutzstreifen, mit tlw. Blickbeziehungen zu umgebenden Aussichtspunkten, Kategorie II
Gesamtbewertung	Kategorie I-II Flächen mit geringer bis mittlerer Bedeutung für Naturhaushalt und Landschaftsbild

Ermittlung Eingriffsschwere

Der Bebauungsplan setzt zwar eine GRZ von 0,7 fest, was gemäß dem o.g. Leitfaden prinzipiell einen hohen Versiegelungs- bzw. Nutzungsgrad bedeutet. Da die GRZ im vorliegenden Fall aber weitgehend die von den Modultischen überschränkte Fläche widerspiegelt, die weitgehend unversiegelt bleibt und als Extensivgrünland entwickelt wird, ist die Eingriffsschwere insgesamt gering.

Ermittlung des Ausgleichs- und Ersatzflächenbedarfs

Gemäß dem Schreiben des Bayerischen Staatsministeriums des Inneren vom 13.12.2021 zu Freiflächen-Photovoltaikanlagen ist keine Kompensation erforderlich bei $GRZ \leq 0,5$ und Pflege und Entwicklung des Grünlandes innerhalb des Sondergebiets zum Biotoptyp „mäßig extensiv genutztes, artenreiches Grünland“ (= BNT G212 nach BayKomV) sowie ergänzende Maßnahmen zur Einbindung in die Landschaft.

Alternativ ergibt sich der Kompensationsfaktor aus dem Maß der baulichen Nutzung, hier $GRZ = 0,7$. Dieser Regelfall wird hier angewandt.

Bei dem Geltungsbereich wird die umzäunte Fläche des Sondergebiets angesetzt. Die um das Sondergebiet liegenden Ausgleichsflächen innerhalb des Geltungsbereiches werden nicht mit eingeschlossen.

Die Bestimmung des rechnerisch ermittelbaren Ausgleichsbedarfs erfolgt nach der Methodik des Leitfadens „Bauen im Einklang mit Natur und Landschaft“. Zur Übersicht ist eine Bestandserfassung in der Anlage.

Bestandserfassung Schutzgut Arten und Lebensräume				
Bezeichnung	Fläche (qm)	Bewertung (WP)	GRZ/ Eingriffsfaktor	Ausgleichsbedarf (WP)
Intensiv bewirtschaftete Äcker [A11] TF 1-5	200.888	3	0,7	421.865
Summe	219.030			421.865
Planungsfaktor	Begründung			Sicherung
Verzicht auf Bodenversiegelung	Die Bodenfunktionen bleiben erhalten und werden nicht beeinträchtigt, nach Beendigung der Nutzung ist die Fläche wieder landwirtschaftlich nutzbar (Rückbaupflichtung)			B 4.5, C 6
Eingrünung, geringe Bauhöhen zur Minimierung von Eingriffen in das Landschaftsbild	Minimierung von Eingriffen in das Landschaftsbild, Schaffung von Lebensräumen von Tier- und Pflanzenarten			B 2.2, B 4.2
Versickerung der Niederschläge auf der gesamten Fläche	Grundwasserneubildung bleibt erhalten, keine Veränderung des Gebietswasserabflusses			B 4.5

Begrünung der Anlagenfläche unter Verwendung von Regiosaatgut keine Düngung kein Einsatz von Pflanzenschutzmitteln Modulabstand zum Boden mind. 0,8 m	Naturnahe Gestaltung privater Grünflächen, Lebensraum für Tier- und Pflanzenarten Biodiversität durch Schaffung von differenzierten Grünräumen und der Erhalt von bestehendem Grün sowie für das SG Arten und Lebensräume bedeutenden Strukturen.			Festsetzung B.4.4
				Festsetzung B.4.4
				Festsetzung C 1
Summe (max. 20 %)				- 20 %
Ausgleichsbedarf				337.492

In Verbindung mit den Vermeidungs- und Ausgleichsmaßnahmen ist der Eingriff insgesamt als gering zu werten, vielmehr gewinnt der Landschaftsraum aus naturschutzfachlicher Sicht voraussichtlich an Wert.

9.3 Ausgleichsflächen

Zur Kompensation des mit der Anlage der Photovoltaik-Freiflächenanlage verbundenen naturschutzrechtlichen Eingriffs sind innerhalb des Geltungsbereiches des Bebauungsplanes, rund um die geplanten Bauflächen, auf einer Fläche von insgesamt 23.291 qm interne Ausgleichsmaßnahmen festgesetzt und für die Fortdauer des Eingriffs aufrecht zu erhalten. Die Flächen werden im Bestand wie die Eingriffsfläche allesamt ackerbauartig genutzt.

Folgende Maßnahmen sind gem. Abgrenzungen in der Planzeichnung umzusetzen.

- Maßnahme 1:
Entwicklung von Krautfluren durch Einbringen einer Saatgutmischung für Brachen und Wildäusungsflächen auf Ackerflächen. Keine Pflege, ggf. Pflegeschnitt bei Bedarf im Frühjahr. Umbruch spätestens nach 5 Jahren zur Vermeidung von dichtem Grasaufwuchs und artenarmen Beständen.
Zielvegetation (BNT): G212/ K121 Mäßig artenreiches Grünland und Säume und Staudenfluren trocken-warmer Standorte (8 WP).
> dient der Vernetzung.
- Maßnahme 2
Anlage von Heckenstrukturen (dreireihig) durch die Pflanzung von Sträuchern. Verwendung standortgerechter, überwiegend dornentragender Straucharten gemäß Artenliste. Die ersten 3 Jahre ist eine Anwachspflege (Pflanzschnitt, wässern, ggf. Verbissschutz) durchzuführen. Die langfristige Pflege ist bei Bedarf durch abschnittsweises „auf den Stock setzen“ im mehrjährigen Turnus (alle 10-15 Jahre) fachgerecht durchzuführen. Alle Gehölze sind dauerhaft für den Zeitraum des Eingriffs zu erhalten, Ausfälle sind gleichartig zu ersetzen. Für Gehölzpflanzungen sind ausschließlich Arten autochthoner Herkunft in der Mindestgröße 60/100 zu verwenden. Zielvegetation (BNT): B112 (10 WP abzgl. Timelag – 2 WP= 8 WP).
> dient der Eingrünung der Anlage, der Vernetzung der umliegenden Gehölzbestände sowie der Förderung eines strukturreichen Halboffenlandes.

- Maßnahme 3:

Anlage und Entwicklung einer vielfältigen und locker gepflanzten Gehölzstruktur aus Strauchgruppen (20-25 Stk. verteilt auf 10 m Länge) und Einzelsträuchern; Pflege, Pflanzenarten, -größe und Dauer der Pflanzung wie Maßnahme 2.

Zielvegetation (BNT): Komplex aus G212/K 121 und B112 (8 und 10 WP abzgl. Timelag – 2 WP= 8 WP).

> dient der Eingrünung der Anlage, der Vernetzung der umliegenden Gehölzbestände sowie der Förderung eines strukturreichen Halboffenlandes.

- Maßnahme 4

Pflanzung von Wildobstbäumen oder Obstbäumen (Hochstämme, regionale Sorten Pflanzabstand 10 m) gem. Planzeichnung. Mindestgröße Hochstamm 6-8 cm StU. In den ersten fünf Jahren ist eine bedarfsgerechte Düngung durch Kompostgaben und Einsatz von Pflanzenschutz nach Abstimmung mit der UNB zur Erhaltung der Obstbäume zulässig. Im Anschluss an die 5 Jahre nur in Ausnahmefällen zur Verhinderung eines Absterbens der Wildobstbäume durch Mangelernährung oder/und Schädlings- bzw. Krankheitsbefall in Abstimmung mit der UNB.

Zielvegetation (BNT): Komplex aus B432 Streuobstbestände im Komplex mit intensiv bis extensiv genutztem Grünland, mittlere bis alte Ausbildung und (10 WP abzgl. Timelag – 2 WP= 8 WP).

> dient der Eingrünung der Anlage (Fernwirkung), der Vernetzung der umliegenden Gehölzbestände sowie der Förderung eines strukturreichen Halboffenlandes.

Darüber hinaus sind allgemeine, für alle Teilflächen geltende Maßnahmen getroffen, die auf eine fachgerechte Entwicklung der Ausgleichsflächen abzielen (Ausschluss von baulichen Anlagen, Düngung und Pflanzenschutzmitteln; Verwendung von autochthonen Gehölzen und Saatgut, etc.).

Im Rahmen der saP wurde festgestellt, dass 8 Feldlerchenreviere und ein Revier der Wiesenschafstelze durch das Vorhaben wahrscheinlich verloren gehen.

Dem durch die vorliegende Planung verursachten Eingriff in den Lebensraum der Feldlerche werden externe Ausgleichsflächen (CEF-Flächen für Feldlerche und Wiesenschafstelze) dem Vorhaben nach § 9 Abs. 1 a zugeordnet (wird ergänzt). Folgende Maßnahmen sind umzusetzen:

- Einsaat einer standortspezifischen Saatmischung regionaler Herkunft unter Beachtung der standorttypischen Segetalvegetation auf 2/3 der Fläche aus niedrigwüchsigen Arten mit Mindestbreite von 10 m und Mindestlänge von 100 m, Ansaat mit reduzierter Saatgutmenge (max. 50-70 % der regulären Saatgutmenge) zur Erzielung eines lückigen Bestands, Fehlstellen im Bestand sind zu belassen.
- Anlage eines selbstbegründenden Brachestreifens mit jährlichem Umbruch auf 1/3 der Fläche mit Mindestbreite von 10 m und Mindestlänge von 100 m.
- kein Dünger- und Pflanzenschutzmittel-Einsatz sowie keine mechanische Unkrautbekämpfung auf den Blüh- und Brachestreifen.
- keine Mahd, keine Bodenbearbeitung während der Brutzeit von Anfang März bis Ende August.
- Herstellung der Funktionsfähigkeit der Blühstreifen durch jährliche Pflege mit Pflegeschnitt im Frühjahr vor Brutbeginn bis Anfang März, kein Mulchen.

- Erhaltung von Brache / Blühstreifen auf derselben Fläche für mindestens 2 Jahre (danach Bodenbearbeitung und Neuansaat i.d.R. im Frühjahr bis Ende Mai) oder Flächenwechsel. Bei einem Flächenwechsel ist die Maßnahmenfläche bis zur Frühjahrsbestellung zu erhalten, um Winterdeckung zu gewährleisten.

Zielvegetation (BNT): Komplex aus Kombination aus A2-Ackerbrache mit 5 WP und K121-Mäßig artenreiche Säume und Staudenfluren trockenwarmer Standorte mit 8 WP, im Verhältnis von ca. 1/2 Acker zu ca. 2/3 Blühstreifen ergibt sich ein kombinierten Wert: 7 WP.

- > dient gleichzeitig als CEF-Maßnahme für Feldvögel. Die Maßnahme ist eine vorgezogene Ausgleichsmaßnahme / CEF-Maßnahme im Sinne des § 44 Abs. 5 BNatSchG für Feldlerche und ist so durchzuführen, dass diese zum Eingriffszeitpunkt wirksam ist und der Erhalt der ökologischen Funktion der Fortpflanzungs- oder Ruhestätte weiterhin gewahrt ist.

Die Flächen werden im Bestand wie die Eingriffsfläche allesamt als Acker genutzt. Durch die Ausgleichsmaßnahmen entstehen hochwertige Biotopstrukturen. Innerhalb des Sondergebiets erfolgt eine extensive Grünlandnutzung.

Übersicht Ausgleichsmaßnahmen

Ausgleichsumfang und Bilanzierung Schutzgut Arten und Lebensräume								
Ausgangszustand nach der BNT-Liste			Prognosezustand nach der BNT-Liste			Ausgleichsmaßnahme		
Code	Bezeichnung	Bewertung (WP)	Code	Bezeichnung	Bewertung (WP)	Fläche (qm)	Aufwertung	Ausgleichsumfang (WP)
A11	Intensiv bewirtschafteter Acker	2	G 212/ K121 und B112 / B432	Komplex Altgras / Säume und Mesophile Hecken und Obstbäume	8	20253	6	121.518
A11	Intensiv bewirtschafteter Acker	2	B112	Mesophile Hecken	8 (10-2)	3.037,5	6	18.225
A11	Intensiv bewirtschafteter Acker	2	K121 und A 2	Blühstreifen und Ackerbrache	8 5	26.667 13.333	6 3	160.000 40.000
Ausgleichsumfang Gesamt								339.743

Mit den geplanten Ausgleichsmaßnahmen im Umfeld der geplanten Freiflächen-Photovoltaikanlage erfolgt eine Aufwertung des gegenwärtigen Zustands.

Mit den vielfältigen und strukturverbessernden Maßnahmen wird die landwirtschaftlich intensiv genutzte Fläche im Geltungsbereich naturschutzfachlich aufgewertet und neue Lebensraumstrukturen geschaffen. Gegenüber der konventionellen landwirtschaftlichen Nutzung entstehen ein kleinteiligeres Lebensraummosaik und Habitatpotenzial für

eine Vielzahl von Arten(gruppen), z.B. Heckenbrüter wie Goldammer, Fledermäuse, Insekten und Kleinsäuger. Ferner wird die Nutzung extensiviert.

10. Artenschutzprüfung

Eine spezielle artenschutzrechtliche Prüfung (saP) wurde erstellt (Schlumprecht 2022). Bei der Vogelerfassung wurde festgestellt, dass vom Vorhaben 8 Feldlerchenreviere und eine Wiesenschafstelze betroffen sind. Die im Umfeld der Anlage vorgefundenen weiteren Vogelarten sind der Gilde der Gebüschbrüter (Goldammer) zuzuordnen (siehe saP). Aufgrund des Erhalts der Gehölzbestände bestehen keine Betroffenheiten für diese Vogelarten.

Nach den Ergebnissen der saP wurden keine Zauneidechsen weder innerhalb noch in der Umgebung des Geltungsbereiches festgestellt.

Zur Vermeidung von Verbotstatbeständen im Sinne des § 44 BNatSchG sind deshalb im Vorgriff folgende Vermeidungs- und externe CEF-Maßnahmen erforderlich:

- Bodenbrüter Feldvögel

Die Baumaßnahmen (Erdbauarbeiten) sind entweder außerhalb der Brutzeit von Vogelarten zwischen Anfang September und Anfang März durchzuführen oder ganzjährig, sofern durch anderweitige Maßnahmen (durch fachkundige Personen begleitete geeignete Vergrümmungsmaßnahmen (z.B. Anlage und Unterhalt einer Schwarzbrache) bis zum Baubeginn i.V.m. funktionswirksamen CEF-Maßnahmen) sichergestellt wird, dass artenschutzrechtliche Verbotstatbestände im Sinne des § 44 BNatSchG nicht erfüllt werden.

- CEF-Maßnahme Feldlerche

Als artenschutzrechtliche Ersatzmaßnahme (CEF-Maßnahme) werden Flächen entsprechend den Lebensraumsansprüchen der Feldlerche gestaltet und künftig gepflegt (siehe Teil A 9.3 wird ergänzt).

Die Maßnahmen sind gleichzeitig vorgezogene Ausgleichsmaßnahmen / CEF-Maßnahmen im Sinne des § 44 Abs. 5 BNatSchG für die Feldlerche und Wiesenschafstelze und haben vor dem eigentlichen baulichen Eingriff zu erfolgen.

Bei Durchführung der festgesetzten Maßnahmen (Planteil B 4.1 und B 4.2 sowie B 4.4) ist davon auszugehen, dass durch das Planungsvorhaben keine populationsbezogene Verschlechterung des Erhaltungszustandes der saP-relevanter Vogelarten erfolgt, da die ökologische Funktion im räumlichen Zusammenhang gewahrt bleibt. Verbotstatbestände nach § 44 BNatSchG lassen sich folglich vermeiden.

B Umweltbericht

1. Einleitung

1.1 Anlass und Aufgabe

Die Umweltprüfung ist ein Verfahren, das die voraussichtlichen Auswirkungen des Bauleitplans auf die Umwelt und den Menschen frühzeitig untersucht.

Die gesetzliche Grundlage liefert das Baugesetzbuch (BauGB) in der Fassung der Bekanntmachung vom 3. November 2017 (BGBl. I S. 3634), das zuletzt durch Artikel 2 des Gesetzes vom 04.01.2023 (BGBl. I Nr.6) geändert worden ist. (§ 1 Aufgabe, Begriff und Grundsätze der Bauleitplanung, § 1a ergänzende Vorschriften zum Umweltschutz, § 2, vor allem Abs. 4 - Umweltprüfung).

1.2 Inhalt und Ziele des Plans

Für die Errichtung einer Photovoltaik-Freiflächenanlage (im folgenden FF-PVA abgekürzt) südwestlich von Stockheim in der Gemarkung Stockheim wird innerhalb eines im Sinne des Erneuerbare-Energien-Gesetzes (EEG) 2021 „landwirtschaftlich benachteiligten Gebietes“ ein Verfahren zur Aufstellung eines vorhabenbezogenen Bebauungsplans im Gemeindegebiet Stockheim auf Antrag der Südwerk Projektgesellschaft mbH eingeleitet, um den künftigen Energiebedarf aus erneuerbaren Energien zu decken.

Der Geltungsbereich des Bebauungsplanes und der Änderung des Flächennutzungsplanes umfasst 5 Teilflächen mit den Flurnummern:

- 11860 und 11861 (in Teilfläche 1),
- 11866 (Teilfläche), 11867, 11868, 11869 und (Teilfläche) 11870 (in Teilfläche 2),
- 1190 (in Teilfläche 3),
- 11904 (in Teilfläche 4) sowie
- 11908, 11909, 11910 (in Teilfläche 5)

jeweils Gemarkung Stockheim, Gemeindegebiet Stockheim, Landkreis Rhön-Grabfeld.

Der Geltungsbereich der fünf Teilflächen umfasst insgesamt 22,5 ha.

Mit der geplanten Photovoltaik-Freiflächenanlage kann das Ziel von Bund und Land unterstützt werden, den Anteil der Erneuerbaren Energien bei der zukünftigen Energiebereitstellung deutlich auszubauen und hierdurch den CO₂-Ausstoß zu verringern. In Verantwortung gegenüber heutigen und vor allem künftigen Generationen möchte der Gemeinderat hierzu einen wichtigen Beitrag leisten.

Details siehe Teil A der Begründung.

1.3 Prüfung anderweitiger Planungsmöglichkeiten

Die Planung erfolgt auf Antrag eines Vorhabenträgers, der im Besitz (durch Pacht) der Flurstücke für die beabsichtigte Betriebsdauer des Solarparks ist.

Das Plangebiet befindet sich innerhalb der Flächenkulisse der im Erneuerbare-Energien-Gesetz (EEG) 2021 verankerten „landwirtschaftlich benachteiligten Gebiete“. Darin sind Photovoltaik-Freiflächenanlagen mit einer Nennleistung über 750 kWp und bis maximal 20 MWp auf Acker- und Grünlandflächen in diesen Gebieten förderfähig,

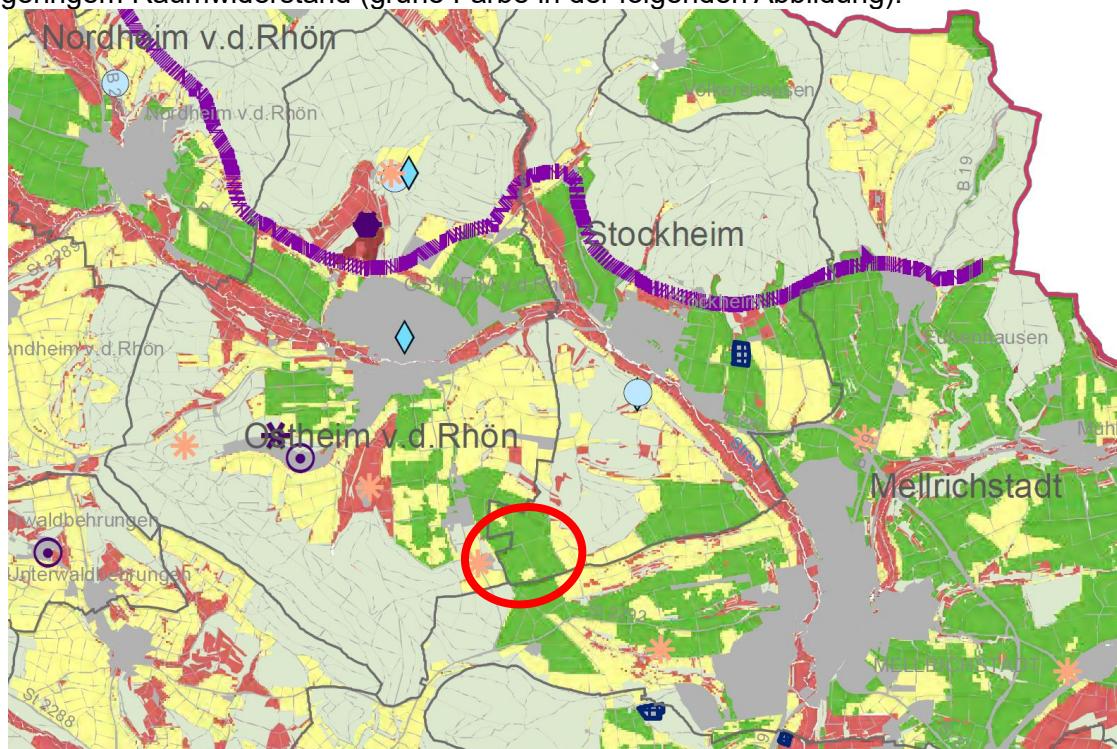
sofern die Bundesländer eine entsprechende Rechtsverordnung dazu erlassen. Bayern hat dies mit der "Verordnung über Gebote für Freiflächenanlagen" getan und unterstützt somit den Ausbau bayerischer Photovoltaik-Freiflächenanlagen.

Der Geltungsbereich mit fünf Teilflächen befindet sich in einem großflächig, landwirtschaftlich genutztem Gebiet. Die Teilflächen verteilen sich um eine Kuppe, die nach Osten zum Mellrichstädter Graben und nach Süden in das Hintere Ostheimer Tal abfällt. Die landwirtschaftliche Flur ist für eine effiziente landwirtschaftliche Nutzung mit Ackerschlägen bis 300 m - 400 m Länge ausgerichtet. Besondere kulturlandschaftliche Merkmale oder wertgebende Landschaftsstrukturen weist der Geltungsbereich mit den fünf Teilflächen nicht auf. Vorhandene Grünstrukturen verlaufen in Ost-Westrichtung und sind als Windschutz entlang von Wegen linear und gerade ausgerichtet.

Im Sinne des Grundsatzes 6.2.3 des LEP weist der betrachtete Landschaftsraum keine Vorbelastungen auf. Beeinträchtigungen bestehen mit den beiden 20 kV-Leitungen sowie dem kleinen Flugplatz im Norden und Lagerflächen und Aussiedlerbetriebe mit großen Wirtschaftsgebäuden in der benachbarten Gemeinde Ostheim im Westen des Geltungsbereiches.

Der Standort berührt keine Schutzgebiete des Naturschutzrechts (einschließlich Biotope) bzw. Wasserrechts. Der Standort liegt ferner außerhalb von Vorrang- oder Vorbehaltsgebieten der Regionalplanung.

In der Planungshilfe zur Steuerung von Photovoltaikanlagen auf Freiflächen in Unterfranken (Regierung von Unterfranken 2021) liegt der Geltungsbereich im Bereich mit geringem Raumwiderstand (grüne Farbe in der folgenden Abbildung).



Planausschnitt Ergebniskarte aus der Planungshilfe zur Steuerung von Photovoltaikanlagen auf Freiflächen in Unterfranken (Regierung von Unterfranken 2021) mit Lage des Plangebietes (roter Kringlel)

Für diesen Bereich sprechen keine wesentlichen Belange aus der Sicht der Raumplanung.

Artenschutzrechtliche Konflikte lassen sich im Umfeld der Anlage der geplanten FF-PVA lösen (Feldvögel, hier Feldlerche und Wiesenschafstelze) sowie durch Vermeidungsmaßnahmen (Feldlerche).

Im Umfeld des Planungsbereiches befinden sich keine Bodendenkmäler.

Die fünf Teilflächen des Geltungsbereiches werden landwirtschaftlich genutzt. Die Bodenzahlen schwanken innerhalb und zwischen den Teilflächen von 40 bis tlw. 68 Wertpunkten. Die Bodenzahlen innerhalb des Geltungsbereiches entsprechen den Bodenzahlen der Umgebung.

In der Gesamtbetrachtung entspricht die Planung hinsichtlich der Erneuerbaren Energien den Zielen des LEP und des Regionalplanes. Vorbelastungen im Sinne des Grundsatzes 6.2.3 (LEP) bestehen im Planungsbereich nicht, jedoch ist der Standort aufgrund der bestehenden Stromleitung und den landwirtschaftlichen Aussiedlerhöfen im Westen nicht mehr unberührt. Ferner ist der Anlagenstandort durch bestehende Eingrünungen teilweise abgeschirmt und kann durch geplante Eingrünungsmaßnahmen zu den Aussichtsstandorten abgeschirmt werden.

Mit der Berücksichtigung der Belange des Landschaftsbildes in der Planung durch umfangreiche Eingrünungsmaßnahmen wird die vorliegende Planung in der vorgesehenen Flächengröße für verträglich erachtet, um eine wirtschaftliche Energiegewinnung aus regenerativen Energien zu ermöglichen.

Da die Ziele des Klimaschutzes aufgrund des spürbaren Klimawandels immer mehr an Bedeutung gewinnen, möchte die Gemeinde hierzu, auch in Verantwortung gegenüber heutigen und zukünftigen Generationen, ihren Beitrag leisten. Die beplante Fläche steht für die Errichtung einer FF-PVA unmittelbar zur Verfügung, weswegen die Planung aufgrund des oben genannten geringen bzw. lösbaren Konfliktpotenzials hinsichtlich der relevanten Umweltbelange am vorliegenden Standort weiterverfolgt werden soll.

2. Vorgehen bei der Umweltprüfung

2.1 Untersuchungsraum

Das Untersuchungsgebiet umfasst den Geltungsbereich sowie angrenzende Nutzungen im Umfeld um den Geltungsbereich (Wirkraum), um weiterreichende Auswirkungen bewerten zu können (Bsp. Emissionen, Auswirkungen auf Biotopverbund etc.).

2.2 Prüfungsumfang und Prüfungsmethoden

Geprüft werden gem. BauGB

§ 1 Abs. 6 Nr. 7:

- a) Auswirkungen auf Fläche, Tiere, Pflanzen, Boden, Wasser, Luft, Klima und das Wirkungsgefüge zwischen ihnen sowie die Landschaft und die biologische Vielfalt
- b) Erhaltungsziele und Schutzzweck der FFH- und Vogelschutzgebiete
- c) Umweltbezogene Auswirkungen auf den Menschen und seine Gesundheit sowie die Bevölkerung insgesamt
- d) Umweltbezogene Auswirkungen auf Kulturgüter und sonstige Sachgüter
- e) Vermeidung von Emissionen und sachgerechter Umgang mit Abfällen und Abwässern
- f) Nutzung erneuerbarer Energien sowie sparsame und effiziente Nutzung von Energie

- g) Darstellung von Landschaftsplänen und sonstigen Plänen
- h) Erhaltung bestmöglicher Luftqualität in Gebieten mit Immissionsgrenzwerten, die nach europarechtlichen Vorgaben durch Rechtsverordnung verbindlich festgelegt sind
- i) Wechselwirkungen zwischen den Belangen a) bis d)
- j) unbeschadet des § 50 Satz 1 des Bundes-Immissionsschutzgesetzes, die Auswirkungen, die aufgrund der Anfälligkeit der nach dem Bebauungsplan zulässigen Vorhaben für schwere Unfälle oder Katastrophen zu erwarten sind, auf die Belange nach dem Buchstaben a bis d und i

§ 1 a:

- Bodenschutzklausel nach § 1a Abs. 2 Satz 1
- Umwidmungssperrklausel des § 1a Abs. 2 Satz 2
- Berücksichtigung von Vermeidung und Ausgleich nach der Eingriffsregelung gem. § 1a Abs. 3
- Berücksichtigung von FFH- und Vogelschutzgebieten gem. § 1a Abs. 4
- Erfordernisse des Klimaschutzes gem. § 1a Abs. 5

Für die Prüfung wurde eine Biotop- und Nutzungstypenerfassung des Geltungsbereichs und des Umfelds vorgenommen und vorhandene Unterlagen ausgewertet.

Die Umweltprüfung wurde verbal-argumentativ in Anlehnung an die Methodik der ökologischen Risikoanalyse durchgeführt. Sie basiert auf der Bestandsaufnahme der relevanten Aspekte des Umweltzustandes im voraussichtlich erheblich beeinflussten Gebiet. Zentrale Prüfungsinhalte sind die Schutzgüter gem. § 1 Abs. 6 Nr. 7 a-d. Die einzelnen Schutzgüter wurden hinsichtlich Bedeutung und Empfindlichkeit bewertet, wobei die Vorbelastungen berücksichtigt wurden.

Der Bedeutung und Empfindlichkeit der Schutzgüter werden die Wirkungen des Vorhabens gegenübergestellt. Als Ergebnis ergibt sich das mit dem Bauleitplan verbundene umweltbezogene Risiko als Grundlage der Wirkungsprognose. Ergänzend und zusammenfassend werden die Auswirkungen hinsichtlich der Belange des § 1 Abs. 6 Nr. 7 e-i BauGB dargelegt.

Bei der Prognose der möglichen erheblichen Auswirkungen des Bauleitplanes wird die Bau- und Betriebsphase auf die genannten Belange berücksichtigt, u.a. infolge

- aa) des Baus und des Vorhandenseins der geplanten Vorhaben, soweit relevant einschließlich Abrissarbeiten,
- bb) der Nutzung natürlicher Ressourcen, insbesondere Fläche, Boden, Wasser, Tiere, Pflanzen und biologische Vielfalt, wobei soweit möglich die nachhaltige Verfügbarkeit dieser Ressourcen zu berücksichtigen ist,
- cc) der Art und Menge an Emissionen von Schadstoffen, Lärm, Erschütterungen, Licht, Wärme und Strahlung sowie der Verursachung von Belästigungen,
- dd) der Art und Menge der erzeugten Abfälle und ihrer Beseitigung und Verwertung,
- ee) der Risiken für die menschliche Gesundheit, das kulturelle Erbe oder die Umwelt (zum Beispiel durch Unfälle oder Katastrophen),
- ff) der Kumulierung mit den Auswirkungen von Vorhaben benachbarter Plangebiete unter Berücksichtigung etwaiger bestehender Umweltprobleme in Bezug auf möglicherweise betroffene Gebiete mit spezieller Umweltrelevanz oder auf die Nutzung von natürlichen Ressourcen,

- gg) der Auswirkungen der geplanten Vorhaben auf das Klima (zum Beispiel Art und Ausmaß der Treibhausgasemissionen) und der Anfälligkeit der geplanten Vorhaben gegenüber den Folgen des Klimawandels,
hh) der eingesetzten Techniken und Stoffe.

Die Auswirkungen werden in drei Stufen bewertet: geringe, mittlere und hohe Erheblichkeit der Umweltauswirkungen.

2.3 Schwierigkeiten bei der Zusammenstellung der Angaben

Die Planung ist derzeit in der Phase des Vorentwurfs und wird im Laufe des Verfahrens ggf. gemäß den Erkenntnissen der Behörden- und Öffentlichkeitsbeteiligung noch ergänzt. Ein Gutachten zur Klärung artenschutzrechtlicher Betroffenheiten (saP) wurde erstellt.

3. Planungsvorgaben und Fachgesetze

Es wurden insbesondere berücksichtigt:

- Bundesnaturschutzgesetz (BNatSchG)
- Wasserhaushaltsgesetz (WHG)
- Bundesbodenschutzgesetz (BBodSchG)

Das Bundesnaturschutzgesetz wurde durch Festsetzung von grünordnerischen Maßnahmen und Ausgleichsmaßnahmen berücksichtigt.

Das Wasserhaushaltsgesetz wird durch die angestrebte naturnahe Versickerung des unverschmutzten Oberflächenwassers vor Ort berücksichtigt.

Das Bodenschutzgesetz wurde durch die Maßnahmen zur Vermeidung bzw. Minimierung der Bodenversiegelung berücksichtigt.

4. Beschreibung und Bewertung des derzeitigen Umweltzustandes und Prognose der Umweltauswirkungen bei Durchführung der Planung

4.1 Mensch

Beschreibung und Bewertung

Für die Beurteilung des Schutzgutes Mensch steht die Wahrung der Gesundheit und des Wohlbefindens des Menschen im Vordergrund, soweit diese von Umweltbedingungen beeinflusst werden.

Bewertungskriterien sind:

Bedeutung / Empfindlichkeit	Wohnfunktion
	Funktion für Naherholung

Beim Aspekt "Wohnen" ist die Erhaltung gesunder Lebensverhältnisse durch Schutz des Wohn- und Wohnumfeldes relevant. Beim Aspekt "Erholung" sind überwiegend die

wohnnortnahe Feierabenderholung bzw. die positiven Wirkungen siedlungsnaher Freiräume auf das Wohlbefinden des Menschen maßgebend.

Wohnfunktion

Das Plangebiet selbst hat keine Bedeutung für die Wohnfunktion.

Zu den Ortslagen Ostheim und Stockheim im Norden sind aufgrund der Reflexionsgesetze Blendwirkungen ausgeschlossen, zu den Wohnbauflächen von Mellrichstadt und Oberstreu bestehen aufgrund der Topographie und Vegetation keine direkten Sichtbeziehungen zum Vorhaben

Funktionen für die Naherholung

Das Plangebiet hat Bedeutung als Teil der erlebbaren Landschaftskulisse für potenzielle Naherholungssuchende auf den umliegenden Wegen.

Im Geltungsbereich verlaufen keine Wander- oder Radwege mit örtlicher oder überörtlicher Bedeutung.

Auswirkungen der Planung, Vermeidungsmaßnahmen

Auswirkungen auf die Wohnfunktion

Mit dem Betrieb der Anlage sind optische Immissionen aufgrund von Blendwirkungen durch Reflexionen des Sonnenlichts von den Modulen verbunden. Diese werden durch die Verwendung von reflexionsarmen Solarmodulen reduziert.

Gemäß § 3 des Bundes-Immissionsschutzgesetzes (BImSchG) sind Immissionen als schädliche Umwelteinwirkungen zu werten, sofern sie nach Art, Ausmaß oder Dauer geeignet sind, Gefahren, erhebliche Nachteile oder erhebliche Belästigungen für die Allgemeinheit oder für die Nachbarschaft herbeizuführen.

Gemäß dem Hinweispapier der LAI zu Lichtimmissionen erfahren Immissionsorte, die sich weiter als ca. 100 m von einer Photovoltaikanlage entfernt befinden, erfahrungsgemäß nur kurzzeitige Blendwirkungen. Lediglich bei ausgedehnten Photovoltaikparks könnten auch weiter entfernte Immissionsorte noch relevant sein.

Eine Beeinträchtigung von Anwohnern im Sinne der LAI-Lichtleitlinie durch Reflexionen kann aufgrund der Topographie und Lage des Vorhabens zu den Siedlungsbereichen Stockheim, Ostheim, Mellrichstadt und Oberstreu ausgeschlossen werden.

Auswirkungen auf die Naherholung

Die benachbarten Wege sind mit Ausnahme kurzfristiger Beeinträchtigungen während der Bauphase weiterhin ungehindert durch Naherholungssuchende nutzbar. Der Landschaftsraum wird in einem gewissen Maß durch die Anlage weiter technisch überprägt. Zur Minderung der weiteren technischen Überprägung durch die geplante FF-PVA sind rund um die Anlage Gehölzstrukturen geplant, die eine Abschirmung des Vorhabens im Nahbereich erzielen.

**Gesamtbewertung Schutzgut Mensch:
Auswirkungen geringe Erheblichkeit**

4.2 Tiere und Pflanzen, Biodiversität

Beschreibung und Bewertung

Zur Bewertung des vorhandenen Biotoppotenzials werden folgende Bewertungskriterien herangezogen:

Bedeutung / Empfindlichkeit	Naturnähe
	Vorkommen seltener Arten
	Seltenheit des Biotoptyps
	Größe, Verbundsituation
	Repräsentativität
	Ersetzbarkeit

Die überplanten Flächen befinden sich auf von großflächiger landwirtschaftlicher Nutzung geprägten überwiegend strukturarmen Flächen. Bestehende Gehölzstrukturen entlang von Wegen bleiben erhalten.

Bei der Vogelerfassung wurde festgestellt, dass vom Vorhaben 8 Feldlerchenreviere und ein Wiesenschafstelzenrevier betroffen sind. Die im Umfeld der Anlage vorgefundenen weiteren Vogelarten sind der Gilde der Gebüschbrüter zuzuordnen (Goldammer) (siehe saP). Aufgrund des Erhalts der Gehölzbestände bestehen keine Betroffenheiten für diese Vogelarten.

Nach den Ergebnissen der saP wurden keine Zauneidechsen innerhalb und außerhalb des Geltungsbereiches festgestellt.

Auswirkungen der Planung, Vermeidungsmaßnahmen

Durch die Planung wird insgesamt eine etwa 20 ha große als Acker genutzte Fläche (geplantes Sondergebiet) mit Modultischen überstellt. Die Module werden mittels Rammgründung installiert, d.h. der Versiegelungsgrad ist äußerst gering und beschränkt sich auf wenige untergeordnete bauliche Anlagen (v.a. Trafostationen, evtl. Schafunterstand). Der überwiegende Anteil der Flächen wird zu Extensivgrünland entwickelt. Hierbei wird standortgemäßes Saatgut verwendet und das Mahdregime erfolgt so, dass Kräuter beim Aussamen und Bodenbrüter hiervon profitieren.

Zur Kompensation des mit der Anlage der Photovoltaik-Freiflächenanlage verbundenen naturschutzrechtlichen Eingriffs sind innerhalb des Geltungsbereiches des Bebauungsplanes interne Ausgleichsmaßnahmen in einem Gesamtumfang von 23.291 qm geplant. Diese internen Ausgleichsflächen dienen im Wesentlichen dazu, Verbundstrukturen und Pufferstreifen zu bestehenden Gehölzbeständen zu schaffen.

Bestehende Gehölzstrukturen außerhalb des Geltungsbereiches bleiben erhalten.

Zur Vermeidung von Verbotstatbeständen im Sinne des § 44 BNatSchG sind deshalb im Vorgriff folgende Vermeidungs- und externe CEF-Maßnahmen erforderlich:

- Bodenbrüter Feldvögel

Die Baumaßnahmen (Erdbauarbeiten) sind entweder außerhalb der Brutzeit von Vogelarten zwischen Anfang September und Anfang März durchzuführen oder ganzjährig, sofern durch anderweitige Maßnahmen (durch fachkundige Personen

begleitete geeignete Vergrümnungsmaßnahmen (z.B. Anlage und Unterhalt einer Schwarzbrache) bis zum Baubeginn i.V.m. funktionswirksamen CEF-Maßnahmen) sichergestellt wird, dass artenschutzrechtliche Verbotstatbestände im Sinne des § 44 BNatSchG nicht erfüllt werden.

- CEF-Maßnahme Feldlerche

Als artenschutzrechtliche Ersatzmaßnahme (CEF-Maßnahme) werden Flächen entsprechend den Lebensraumsansprüchen der Feldlerche gestaltet und künftig gepflegt (siehe Teil A 9.3 wird ergänzt).

Die Maßnahmen sind gleichzeitig vorgezogene Ausgleichsmaßnahmen / CEF-Maßnahmen im Sinne des § 44 Abs. 5 BNatSchG für die Feldlerche und Wiesen-schafstelze und haben vor dem eigentlichen baulichen Eingriff zu erfolgen.

Bei Durchführung der festgesetzten Maßnahmen (Planteil B 4.1 und B 4.2 sowie B 4.4) ist davon auszugehen, dass durch das Planungsvorhaben keine populationsbezogene Verschlechterung des Erhaltungszustandes der saP-relevanten Vogelarten erfolgt, da die ökologische Funktion im räumlichen Zusammenhang gewahrt bleibt. Verbotstatbestände nach § 44 BNatSchG lassen sich folglich vermeiden.

Durch die Entstehung eines Biotopkomplexes aus Extensivwiesen/-weiden, Gras-Krautsäumen und vielfältigen Gehölzstrukturen sowie den Wegfall von Dünge- und Pflanzenschutzmitteln werden Lebensraumbedingungen für eine Vielzahl von Arten geschaffen bzw. optimiert. Nachteilige Auswirkungen auf den Biotopverbund durch die Einzäunung der FF-PVA sind nicht zu erwarten, da diese für Kleintiere durchlässig gestaltet und die randlich umlaufenden Ausgleichsflächen außerhalb dieser Einzäunung verbleiben und dadurch attraktive, den Landschaftsraum gegenüber dem Ist-Zustand aufwertende Vernetzungslinien für wandernde Tierarten darstellen werden.

**Gesamtbewertung Schutzgut Pflanzen und Tiere:
Auswirkungen geringer Erheblichkeit**

4.3 Boden

Beschreibung und Bewertung

Zur Bewertung des Bodens werden folgende Bewertungskriterien herangezogen:

Bedeutung / Empfindlichkeit	Natürlichkeit
	Seltenheit
	Biotopentwicklungspotenzial
	natürliches Ertragspotenzial

Das Plangebiet befindet sich gemäß der digitalen geologischen Karte 1:25.000 im Bereich des mittleren Muschelkalks, der von quartären Ablagerungen überlagert ist (Lössaufwehungen)

Gemäß der Übersichtsbodenkarte von Bayern 1:25.000 liegen im Bereich folgende Bodentypen:

- 503b Fast ausschließlich (Para-)Rendzina, selten Terra fusca-Rendzina aus Schuttlehm bis -ton bis Tonschutt (Kalkstein) über Kalkstein
- 3c Fast ausschließlich Pararendzina aus Carbonatschluff (Löss)

- 62e Vorherrschend kalkhaltiger Gley-Kolluvisol und Kalkgley-Kolluvisol, gering verbreitet Gley-Pararendzina aus Lehm bis Ton (Talsediment) => am Rand zum Graben am hinteren Ostheimer Tal

Durch die ackerbauliche Nutzung sind die Böden anthropogen überprägt und Bodengefüge und -aufbau sind in seiner Natürlichkeit gestört (Befahren mit schweren Maschinen, regelmäßiges Pflügen, Düngen).

Die Bodenzahlen schwanken zwischen den Teilflächen und innerhalb der Teilflächen von 42 bis tlw. 68 Wertpunkten. Insgesamt werden knapp 40 % des Geltungsbereiches von Flächen mit Bodenzahlen > 60 durch das Vorhaben beansprucht.

Die beträchtlichen Schwankungen sind durch Lössauflagen verursacht. Die Bodenschwankungen sind kleinflächig verzahnt, so dass nur nach niedrigen Bodenzahlen ausgerichtet, keine sinnvollen Abgrenzungen für ein Sondergebiet für FF-PVA möglich ist.

In der Gesamtbetrachtung des Umfeldes entsprechen die Bodenzahlen im Geltungsbereich denjenigen in der Umgebung.

Die Bodenart ist überwiegend Lehm und Löss. Das Biotopentwicklungspotenzial ist je nach Bodenzahlen gering bis mittel.

Auswirkungen der Planung, Vermeidungsmaßnahmen

Die Errichtung der Photovoltaik-Freiflächenanlage führt trotz der Flächengröße nur zu verhältnismäßig geringfügigen Bodeneingriffen durch Abgrabungen und Wiederverfüllungen (Kabelrohrverlegungen etc.). Die Module werden mittels Rammgründung installiert, d.h. der Versiegelungsgrad ist äußerst gering und beschränkt sich auf wenige untergeordnete bauliche Anlagen (z.B. Trafostationen, ggf. Schafsunterstand etc.) und dabei werden die gültigen Regelwerke und Normen, insbesondere DIN 18915 und 19731 (vgl. auch § 12 BBodSchV), beachtet.

Die Böden können daher in ähnlichem Maße wie bisher ihre Bodenfunktionen erfüllen, auch eine extensive landwirtschaftliche Nutzung ist prinzipiell weiterhin möglich. Der bisherige Eintrag von Dünge- und Pflanzenschutzmitteln entfällt.

**Gesamtbewertung Schutzgut Boden:
Auswirkungen geringer Erheblichkeit**

4.4 Wasser

Beschreibung und Bewertung

Bewertungskriterien Teilschutzgut Gewässer/Oberflächenwasser

Bedeutung / Empfindlichkeit	Naturnähe
	Retentionsfunktion
	Einfluss auf das Abflussgeschehen

Bewertungskriterien Teilschutzgut Grundwasser

Bedeutung / Empfindlichkeit	Geschützteitsgrad der Grundwasserüberdeckung (Empfindlichkeit)
	Bedeutung für Grundwassernutzung
	Bedeutung des Grundwassers im Landschaftshaushalt

Trinkwasserschutzgebiete sind vom Vorhaben nicht betroffen.

Über die Grundwasserverhältnisse liegen keine detaillierten Informationen vor. Aufgrund der Lage und der anstehenden Geologie sind ausreichende Deckschichten vorhanden bzw. es ist dort nicht mit oberflächennahen Grundwasserständen zu rechnen, mit Ausnahme der Teilfläche 5 im Süden entlang des Grabens zum Ostheimer Tal. Nach den Angaben zu den Bodentypen der Bodenübersichtskarte sind jedoch überwiegend keine Bodentypen betroffen, die auf einen hohen Grundwasserstand (z.B. Gleyböden) schließen lassen.

Auswirkungen der Planung, Vermeidungsmaßnahmen

Da Eingriffe in den Boden und somit dessen Filtereigenschaften stark begrenzt sind, sind der Grundwasserschutz und die -neubildung weiterhin in ähnlichem Maße gewährt. Die Versickerung des über die Modultische anfallenden Niederschlagswassers erfolgt weiterhin vor Ort über die belebte Bodenzone. Die Bodenart ist dazu geeignet. Die Sammlung und Einleitung von Oberflächenwasser in einen Vorfluter sind nicht erforderlich und nicht geplant.

Unter dem künftigen Grünland auf der Modulfläche wird der Abflussbeiwert gegenüber einer Ackernutzung reduziert. Damit wird auch der Anteil an oberflächlich abfließendem Niederschlagswasser geringer als gegenüber der gegenwärtigen Ackernutzung. An den Traufkanten der Modultische ergibt sich eine Konzentration des Niederschlagsabflusses. Diese Konzentration wird aber dadurch gemindert, dass die Niederschläge auch zwischen den Spalten der einzelnen Module eines Modultisches abfließen. Ferner ist davon auszugehen, dass durch die Beschattung unter den Modultischen der Boden weniger austrocknet. Bei Trockenheit weisen die beschatteten Böden ein höheres Infiltrationsvermögen gegenüber unbeschatteten Böden auf, die im Sommer bei längerem Ausbleiben von Niederschlägen ausgetrocknet sind und bei Starkregenereignissen kein Wasser aufnehmen.

Die Infiltrationsrate und Interzeption sind bei Grünland ebenfalls günstiger, da der Boden nicht verschlämmt, so dass sich durch die Planung hinsichtlich abfließenden Regenwassers insgesamt keine Verschlechterung einstellen wird.

Insgesamt wird durch die Grünlandnutzung die derzeitige Nutzung extensiviert, der Einsatz von Düngern und Pflanzenschutzmitteln unterbleibt zukünftig. Zudem erfolgt die Oberflächenreinigung der Photovoltaikmodule nur mit Wasser unter Ausschluss von grundwasserschädigenden Chemikalien.

**Gesamtbewertung Schutzgut Wasser:
Auswirkungen geringer Erheblichkeit**

4.5 Klima/Luft

Beschreibung und Bewertung

Für die Beurteilung des Schutzgutes Klima sind vorrangig lufthygienische und klimatische Ausgleichsfunktionen maßgeblich. Die lufthygienische Ausgleichsfunktion bezieht sich auf die Fähigkeit von Flächen, Staubpartikel zu binden und Immissionen zu mindern (z.B. Waldgebiete). Die klimatische Ausgleichsfunktion umfasst die Bedeutung von Flächen für die Kalt- und Frischluftproduktion bzw. den Kalt- und Frischluftabfluss.

Bedeutung / Empfindlichkeit	lufthygienische Ausgleichsfunktion für Belastungsgebiete
	klimatische Ausgleichsfunktion für Belastungsgebiete

Der Geltungsbereich ist aufgrund seiner Lage im ländlichen Raum nicht als klimatisches Belastungsgebiet einzustufen. Die Freiflächen haben lokale Bedeutung als Kaltluftentstehungsgebiet, jedoch ohne Siedlungsrelevanz.

Auswirkungen der Planung, Vermeidungsmaßnahmen

Durch die Errichtung der Photovoltaikanlage sind keine erheblichen Auswirkungen auf das Lokalklima zu erwarten. Zwischen den Modulreihen kann weiterhin Kaltluft entstehen. Die neu zu pflanzenden Gehölze im Randbereich produzieren zukünftig zusätzlich Frischluft.

Mit der Errichtung der Anlage wird der Verwendung fossiler Energieträger und somit dem Ausstoß von CO₂-Emissionen entgegengewirkt, was sich positiv für den Klimaschutz auswirkt.

**Gesamtbewertung Schutzgut Klima und Luft:
Auswirkungen geringer Erheblichkeit**

4.6 Landschaft

Beschreibung und Bewertung

Landschaft und Landschaftsbild werden nach folgenden Kriterien bewertet:

Bedeutung / Empfindlichkeit	Eigenart
	Vielfalt
	Natürlichkeit
	Freiheit von Beeinträchtigungen
	Bedeutung / Vorbelastung

Naturräumlich befindet sich das Plangebiet im Grabfeldgau (nach Ssymank).

Der Geltungsbereich mit fünf Teilflächen befindet sich in einem großflächig, landwirtschaftlich genutztem Gebiet. Die Teilflächen verteilen sich um eine Kuppe, die nach Osten zum Mellrichstädter Graben und nach Süden in das Hintere Ostheimer Tal abfällt. Die landwirtschaftliche Flur ist für eine effiziente landwirtschaftliche Nutzung mit

Ackerschlägen bis 300 m - 400 m Länge ausgerichtet. Besondere kulturlandschaftliche Merkmale oder wertgebende Landschaftsstrukturen weist der Geltungsbereich mit den fünf Teilflächen nicht auf. Vorhandene Grünstrukturen verlaufen in Ost-Westrichtung und sind als Windschutz entlang von Wegen linear und gerade ausgerichtet.

Beeinträchtigungen bestehen mit den beiden 20 kV-Leitungen, ferner liegen im Westen Lagerflächen und Aussiedlerbetriebe mit großen Wirtschaftsgebäuden in der benachbarten Gemeinde Ostheim.

Aufgrund der kuppigen Lage mit zahlreichen Mulden bestehen kaum Blickbeziehungen auf die beplanten Flächen. Lediglich vom Kleinen Kapellenberg im Westen kann die Fläche eingesehen werden. Vom Schloßberg Lichtenburg ist die Sichtbeziehung durch die Topographie eingeschränkt (Blickbeziehung zu Teilbereichen (westlicher Rand) der Teilfläche 2).

Auswirkungen der Planung, Vermeidungsmaßnahmen

Die Sichtbeziehungen Zum Schloßberg Lichtenburg sind aufgrund des Sichtfeldes auf den Geltungsbereich eingeschränkt (nur ein Teil des nördlichen und westlichen Randes der Teilfläche 2 sind einsehbar). Vom Kleinen Kappellenberg sind die Teilflächen 1-3 einsehbar.

Durch umfangreiche Eingrünungsmaßnahmen mit Strauchgruppen mit Wildobstbäumen entlang des nördlichen und westlichen Randes der geplanten FF-PVA Anlage kann die Fernwirkung des Vorhabens auf die Aussichtspunkte gering gehalten werden (Kleiner Kapellenberg) bzw. das Vorhaben kann wirksam abgeschirmt (Schloßberg Lichtenburg) werden.

Mit der geplanten FF-PVA wird der Landschaftsausschnitt weiter neben der bestehenden FF-PVA von technischer Infrastruktur geprägt. Durch bestehende und geplante Eingrünung sind die technische Überprägung und Störung des Landschaftsbildes jedoch gering.

**Gesamtbewertung Landschaft:
Auswirkungen geringer Erheblichkeit**

4.7 Fläche

Es handelt sich um landwirtschaftlich genutzte Flächen.

Auswirkungen der Planung, Vermeidungsmaßnahmen

Durch die Planung wird die Fläche für den Zeitraum der solarenergetischen Nutzung der landwirtschaftlichen Nutzung entzogen, eine extensive Nutzung, z.B. durch Beweidung ist weiterhin möglich. Nach Beendigung der solarenergetischen Nutzung werden die Anlagen zur FF-PVA vollständig zurückgebaut und die Fläche wieder der ursprünglichen ackerbaulichen Nutzung zugeführt.

Mit der geplanten Photovoltaik-Freiflächenanlage kann das Ziel von Bund und Land unterstützt werden, den Anteil der Erneuerbaren Energien bei der zukünftigen Energiebereitstellung deutlich auszubauen und hierdurch den CO₂-Ausstoß zu verringern. Nach dem Monitoring-Bericht zum Umbau der Energieversorgung Bayerns (Bayerisches

Staatsministerium für Wirtschaft, Landesentwicklung und Energie: S. 33) besteht derzeit ein Energieverbrauch pro Einwohner von 33.000 kWh pro Jahr. Zur Deckung des Energiebedarfes mit erneuerbaren Energien sind daher zwangsläufig neben Windkraftanlagen auch Photovoltaik-Freiflächenanlagen auf landwirtschaftlichen Flächen erforderlich. Alternative Flächen wie Dachflächen und Parkplatzflächen werden nicht ausreichen den Energiebedarf zu decken.

Die Auswirkungen durch die Änderung in der Art der Nutzung der Fläche sind bei den Schutzgütern, Kap. 4.1 bis 4.6 beschrieben.

4.8 Kultur- und Sachgüter

In der unmittelbaren Umgebung des Geltungsbereichs befinden sich keine Bau- oder Bodendenkmale. Eventuell zutage tretende Bodendenkmäler unterliegen der Meldepflicht an das Bayerische Landesamt für Denkmalpflege oder die Untere Denkmalschutzbehörde gemäß Art. 8 Abs. 1-2 DSchG. Auch landschaftsbildprägende Baudenkmäler, gegenüber denen das geplante Vorhaben eine verunstaltende oder bedrängende Wirkung ausüben würde, sind im Umfeld nicht vorhanden.

4.9 Wechselwirkungen

Bereiche mit ausgeprägtem ökologischem Wirkungsgefüge sind im Geltungsbereich nicht vorhanden.

4.10 Erhaltungsziele und Schutzzweck der FFH- und Vogelschutzgebiete

Das nächstgelegene Natura 2000-Gebiet liegt südlich in einer Entfernung von ca. 800 m mit dem FFH-Gebiet ID 5527-372 „Trockengebiete vor der Rhön“). Im Geltungsbereich kommen keine Lebensraumtypen des FFH-Gebiets vor. Aufgrund der Landschaftsstruktur und der Art des Vorhabens ist das Natura 2000-Gebiet von der Planung nicht berührt. Erhebliche Beeinträchtigungen des Natura 2000-Gebiets sind folglich, auch im Zusammenwirken mit anderen Projekten oder Plänen, nicht zu erwarten.

5. Sonstige Belange gem. § 1 Abs. 6 Nr. 7 des BauGB

Vermeidung von Emissionen und sachgerechter Umgang mit Abfällen und Abwässern

Blendwirkungen können nach der LAI-Richtlinie für Wohngebiete ausgeschlossen werden.

Abfälle und Schmutzwasser fallen während des Betriebes der Anlage nicht an. Das bei Niederschlagsereignissen über die Module anfallende Oberflächenwasser wird vor Ort flächig über die belebte Bodenzone versickert.

Nutzung erneuerbarer Energien sowie sparsame und effiziente Nutzung von Energie

Die Planung fördert durch die gezielte Gewinnung von erneuerbarer Energie in Form von Solarenergie deren Nutzung.

Bodenschutzklausel und Umwidmungssperrklausel gem. § 1a Abs. 2 BauGB

Durch die Planung wird die Fläche für den Zeitraum der Nutzung zur Solarenergiegewinnung der intensiven landwirtschaftlichen Nutzung entzogen, eine extensive Nutzung, z.B. durch Beweidung ist weiterhin möglich. Der Versiegelungsgrad ist stark begrenzt. Nach der Nutzung als Photovoltaikflächen werden alle Flächen wieder zu 100 Prozent der landwirtschaftlichen Nutzung zugeführt.

Darstellung von Landschaftsplänen

Die Gemeinde verfügt über einen in den Flächennutzungsplan integrierten Landschaftsplan. Für den Bereich des Plangebietes sind keine Planungsziele definiert, die dem Vorhaben entgegenstehen.

Erfordernisse des Klimaschutzes

Den Erfordernissen des Klimaschutzes wird durch die Errichtung der Photovoltaik-Freiflächenanlage Rechnung getragen, da hiermit der Verwendung fossiler Energieträger und somit dem Ausstoß von CO₂-Emissionen entgegengewirkt wird.

6. Zusammenfassende Prognose über die Entwicklung des Umweltzustandes und der erheblichen Auswirkungen

Gemäß Anlage 1 Abs. 2 Ziffer b zum BauGB sind die Auswirkungen u.a. infolge der folgenden Wirkungen zu beschreiben:

Auswirkungen infolge des Baus und des Vorhandenseins der geplanten Vorhaben, soweit relevant einschließlich Abrissarbeiten

Abrissarbeiten erfolgen voraussichtlich nicht. Die Auswirkungen bezüglich des Vorhandenseins des geplanten Vorhabens sind bei der Beschreibung der Schutzgüter in Kapitel 4 ausführlich dargelegt.

Auswirkungen infolge der Nutzung der natürlichen Ressourcen, insbesondere Fläche, Boden, Wasser, Tiere, Pflanzen und biologische Vielfalt

Die Auswirkungen hinsichtlich der genannten Aspekte sind bei der Beschreibung der Schutzgüter in Kapitel 4 ausführlich dargelegt.

Auswirkungen infolge der Art und Menge an Emissionen von Schadstoffen, Lärm, Erschütterungen, Licht, Wärme und Strahlung sowie der Verursachung von Belästigungen

Die Auswirkungen hinsichtlich der genannten Aspekte sind bei der Beschreibung der Schutzgüter „Mensch“ sowie „Tiere und Pflanzen, Biodiversität“ in Kapitel 4 ausführlich dargelegt.

Auswirkungen hinsichtlich der Art und Menge der erzeugten Abfälle und ihre Beseitigung und Verwertung

Abfälle fallen i.d.R. nur während der Bauzeit an (Verpackungen etc.) und werden ordnungsgemäß entsorgt. Durch den Betrieb der Anlage entstehen keine Abfälle. Nach Einstellung der Nutzung der Photovoltaikanlage sind die Anlagenteile ordnungsgemäß

rückzubauen und die Abfälle entsprechend der zu diesem Zeitpunkt geltenden gesetzlichen Bestimmungen zu entsorgen.

Auswirkungen infolge der Risiken für die menschliche Gesundheit, das kulturelle Erbe oder die Umwelt

Die geplante Freiflächen-Photovoltaikanlage befindet sich außerhalb von Zonen, für die eine erhöhte Gefahr durch Naturgefahren besteht (z.B. Erdbebenzonen, Hochwasserschutzgebiete, Gefahrenhinweisgebiete für Georisiken). Nach derzeitigem Kenntnisstand ergeben sich durch den Standort der Anlage daher keine diesbezüglich erwartbaren Risiken für die menschliche Gesundheit, das kulturelle Erbe oder die Umwelt.

Unvorhersehbare Naturkatastrophen und dadurch bedingte Schäden durch die Anlage für die menschliche Gesundheit sowie die Umwelt können nie gänzlich ausgeschlossen werden. Z.B. besteht durch das Vorhaben ein denkbares, wenn auch geringes Risiko durch Entzündung von Anlageteilen durch Überspannungs- bzw. Kurzschlusschäden. Um Risiken bezüglich einer möglichen Brandgefahr zu minimieren, sind die geltenden gesetzlichen Bestimmungen zu berücksichtigen.

Auswirkungen infolge der Kumulierung mit den Auswirkungen von Vorhaben benachbarter Plangebiete

Wesentliche Kumulierungseffekte gehen mit der Planung nicht einher. Natura 2000-Gebiete, werden durch das Vorhaben, auch in Kumulierung mit sonstigen Projekten bzw. Plänen, nicht erheblich beeinträchtigt (vgl. Kapitel B.4.10).

Auswirkungen der geplanten Vorhaben auf das Klima und der Anfälligkeit gegenüber den Folgen des Klimawandels

Den Erfordernissen des Klimaschutzes wird durch die Errichtung der Photovoltaik-Freiflächenanlage Rechnung getragen, da hiermit der Verwendung fossiler Energieträger und somit dem Ausstoß von CO₂-Emissionen entgegengewirkt wird.

Eingesetzte Techniken und Stoffe

Die Bauteile der gewählten Unterkonstruktion bestehen aufgrund ihrer längeren Haltbarkeit voraussichtlich aus verzinktem Stahl, wodurch möglicherweise in einem sehr geringen Maße Zink in die Umwelt bzw. den Boden freigesetzt wird. Als PV-Module werden voraussichtlich mono-/polykristalline Module auf Silizium-Basis verwendet, die größtenteils recycelt werden können.

7. Maßnahmen zur Vermeidung, Verminderung und zum Ausgleich nachhaltiger Umweltauswirkungen

Maßnahmen zur Vermeidung und Verminderung nachhaltiger Umweltauswirkungen sind insbesondere:

- Grünland statt Acker unter Verwendung von Regiosaatgut im Bereich des Sondergebietes
- Standortangepasste Beweidung und/oder ein- bis zweischürige Mahd mit spätem erstem Schnittzeitpunkt (ab 15. Juni)

- Geringe Bodeninanspruchnahme durch Verankerung der Module durch Ramm- oder Schraubfundamente und unbefestigte Ausführung interner Erschließungswege
- Oberflächenreinigung der Photovoltaikmodule nur mit Wasser unter Ausschluss von grundwasserschädigenden Chemikalien
- Versickerung des (über die Module) anfallenden Niederschlagswassers vor Ort über die belebte Oberbodenzone
- Verwendung kleintierdurchlässiger Zäune zwischen FF-PVA und Ausgleichsflächen
- Standortwahl: Ackerfläche ohne wertgebende Vegetationsstruktur
- Keine Überplanung naturschutzfachlich wertvoller Bereiche
- Beschränkung der max. Höhe baulicher Anlagen

Der mit der Planung verbundene Eingriff bzw. Ausgleichsbedarf beläuft sich auf rund 337.490 Wertpunkte. Zur Kompensation des mit der Anlage der Photovoltaik-Freiflächenanlage verbundenen naturschutzrechtlichen Eingriffs sind innerhalb des Geltungsbereiches des Bebauungsplanes – rund um das geplante Sondergebiet – auf etwa 2,32 ha Flächen zur Pflege und zur Entwicklung von Boden, Natur und Landschaft festgesetzt (Anlage von Gras-Kraut-Säumen, Hecken, Gebüsche, Einzelbäume), ferner werden auf externen Ausgleichsflächen CEF-Maßnahmen für durch das Vorhaben betroffene Feldlerchenreviere und einem Wiesenschafstelzenrevier umgesetzt. Der Gesamtumfang für den Ausgleich mit den internen und externen Ausgleichsflächen beträgt 339.743 Wertpunkte.

Die detaillierten Aussagen zur naturschutzrechtlichen Eingriffsbewertung und die Ermittlung des Bedarfs an Ausgleichsflächen und deren Eignung finden sich in Kap. 9 des Teils A der Begründung.

8. Prognose bei Nichtdurchführung der Planung

Bei Nichtdurchführung der Planung ist zunächst mit der Erhaltung des derzeitigen Zustandes, d.h. einer überwiegend intensiven ackerbaulichen Nutzung, zu rechnen. Ein weiterer Beitrag zum Klimaschutz würde nicht erfolgen.

Die mit dem Vorhaben verbundenen Eingriffe und Umweltauswirkungen sind gegenüber der Null-Variante vertretbar.

9. Monitoring

Die Überwachung der erheblichen Umweltauswirkungen ist gesetzlich vorgesehen, damit frühzeitig unvorhergesehene Auswirkungen ermittelt werden und geeignete Abhilfemaßnahmen ergriffen werden können.

Da es keine bindenden Vorgaben für Zeitpunkt, Umfang und Dauer des Monitorings bzw. der zu ziehenden Konsequenzen gibt, sollte das Monitoring in erster Linie zur Abhilfe bei unvorhergesehenen Auswirkungen dienen. Das Monitoring hat 1 Jahr bzw. 3, und 10 Jahre nach Errichtung der Anlage zu erfolgen, um die zielgerechte Entwicklung der Flächen zu überprüfen und gegebenenfalls die festgesetzten Maßnahmen anzupassen.

Die Überwachung der erheblichen Umweltauswirkungen ist gesetzlich vorgesehen, damit frühzeitig unvorhergesehene Auswirkungen ermittelt werden und geeignete Abhilfemaßnahmen ergriffen werden können.

10. Zusammenfassung

1. Allgemeines

Für die Errichtung einer Photovoltaik-Freiflächenanlage (im folgenden FF-PVA abgekürzt) südwestlich von Stockheim in der Gemarkung Stockheim wird innerhalb eines im Sinne des Erneuerbare-Energien-Gesetzes (EEG) 2021 „landwirtschaftlich benachteiligten Gebietes“ ein Verfahren zur Aufstellung eines vorhabenbezogenen Bebauungsplans im Gemeindegebiet Stockheim auf Antrag der Südwerk Projektgesellschaft mbH eingeleitet, um den künftigen Energiebedarf aus erneuerbaren Energien zu decken.

Der Geltungsbereich des Bebauungsplanes und der Änderung des Flächennutzungsplanes umfasst 5 Teilflächen mit den Flurnummern:

- 11860 und 11861 (in Teilfläche 1),
- 11866 (Teilfläche), 11867, 11868, 11869 und (Teilfläche) 11870 (in Teilfläche 2),
- 1190 (in Teilfläche 3),
- 11904 (in Teilfläche 4) sowie
- 11908, 11909, 11910 (in Teilfläche 5)

jeweils Gemarkung Stockheim, Gemeindegebiet Stockheim, Landkreis Rhön-Grabfeld.

Der mit der Planung verbundene Eingriff bzw. Ausgleichsbedarf beläuft sich auf rund 337.490 Wertpunkte. Zur Kompensation des mit der Anlage der Photovoltaik-Freiflächenanlage verbundenen naturschutzrechtlichen Eingriffs sind innerhalb des Geltungsbereiches des Bebauungsplanes – rund um das geplante Sondergebiet – auf etwa 2,32 ha Flächen zur Pflege und zur Entwicklung von Boden, Natur und Landschaft festgesetzt (Anlage von Gras-Kraut-Säumen, Hecken, Gebüsche, Einzelbäume), ferner werden auf externen Ausgleichsflächen CEF-Maßnahmen für durch das Vorhaben betroffene Feldlerchenreviere und einem Wiesenschafstelzenrevier umgesetzt. Der Gesamtumfang für den Ausgleich mit den internen und externen Ausgleichsflächen beträgt 339.743 Wertpunkte.

2. Auswirkungen des Vorhabens

Schutzgut	wesentliche Wirkungen/Betroffenheit	Bewertung
Mensch	Es bestehen keine Blendwirkungen auf Siedlungsflächen der Umgebung	geringe Erheblichkeit
Pflanzen, Tiere, biologische Vielfalt	Verlust von intensiv genutztem Acker (Lebensraum der Feldlerche), überwiegender Teil wird als Grünland genutzt. Umfangreiche Ausgleichsflächen werden zur Verfügung gestellt.	geringe Erheblichkeit

Schutzgut	wesentliche Wirkungen/Betroffenheit	Bewertung
Boden	Abgrabungen und Aufschüttungen sowie geringe Versiegelungen; Bodenhorizont durch bisherigen Ackerbau bereits gestört; Rückbau nach Beendigung der solarenergetischen Nutzung, Bodenfunktionen gehen nicht verloren	geringe Erheblichkeit
Wasser	sehr geringe Versiegelung, weiterhin flächige Versickerung des Niederschlagswassers vor Ort,	geringe Erheblichkeit
Klima	keine relevanten lokalklimatischen Auswirkungen; Vorhaben für den Klimaschutz von Bedeutung	geringe Erheblichkeit
Landschaft	Beeinträchtigung durch technische Infrastruktur in einem tlw. beeinträchtigtem Raum durch Stromleitungen, Lagerfläche und Aussiedlerhöfe. Durch bestehende und geplante Eingrünung können fernwirksame Sichtbeziehungen von Aussichtspunkten zum Geltungsbereich vermieden werden	geringe Erheblichkeit
Wechselwirkungen Wirkungsgefüge	keine Flächen mit komplexem ökologischem Wirkungsgefüge betroffen, geeignete Ausgleichsflächen für Feldlerche stehen zur Verfügung.	geringe Erheblichkeit
Fläche	Inanspruchnahme einer landwirtschaftlich genutzten Fläche; Rückbau nach Beendigung der solarenergetischen Nutzung	geringe Erheblichkeit
Kultur- und Sachgüter	keine Betroffenheit	geringe Erheblichkeit

Mit Errichtung der Photovoltaik-Freiflächenanlage gehen Wirkungen geringer Erheblichkeit auf die Schutzgüter Mensch, Pflanzen und Tiere, Boden, Wasser, Klima sowie Landschaft einher.

Diese Auswirkungen werden durch Festsetzungen wirksam ausgeglichen.

11. Referenzliste der Quellen

Für die im Bericht enthaltenen Beschreibungen und Bewertungen wurden ergänzend zu eigenen Erhebungen vor Ort folgende Quellen herangezogen:

- Arten- und Biotopschutzprogramm Bayern (ABSP)
- Bayerisches Fachinformationssystem Naturschutz (Biotope, Schutzgebiete etc.)
- Umweltatlas Bayern (Geologie, Boden, Gewässerbewirtschaftung, Naturgefahren)
- Bayernatlas (Denkmäler etc.)
- Erdbebenzonenkarte von Deutschland, <https://www.gfz-potsdam.de/din4149-erdbebenzonenabfrage/>
- Hinweise zur Messung, Beurteilung und Minderung von Lichtimmissionen der Bund/Länder-Arbeitsgemeinschaft für Immissionsschutz (LAI), Beschluss der LAI vom 13.09.2012
- Leitfaden zur Berücksichtigung von Umweltbelangen bei der Planung von PV-Freiflächenanlagen der ARGE Monitoring FF-PVA. Im Auftrag des Bundesministeriums für Umwelt, Naturschutz und Reaktorsicherheit, Stand vom 28.11.2007
- Leitfaden „Bewertung von Böden nach ihrer Leistungsfähigkeit“ (Heft 23) der Landesanstalt für Umwelt, Messungen und Naturschutz Baden-Württemberg (LUBW), Karlsruhe von 2010
- Schlumprecht (2022): Unterlagen zur speziellen artenschutzrechtlichen Prüfung (saP) für PV-Anlage Stockheim, Landkreis Rhön Grabfeld.
- Steuerung von Photovoltaikanlagen auf Freiflächen in Unterfranken Planungshilfe für Städte, Gemeinden und Projektträger: Regierung von Unterfranken 26.11.2021



Max Wehner
Dipl.-Ing. Landschaftsarchitekt